



**Министерство
сельского
хозяйства РК**



СЕЛЕКЦИОННО – ПЛЕМЕННАЯ РАБОТА

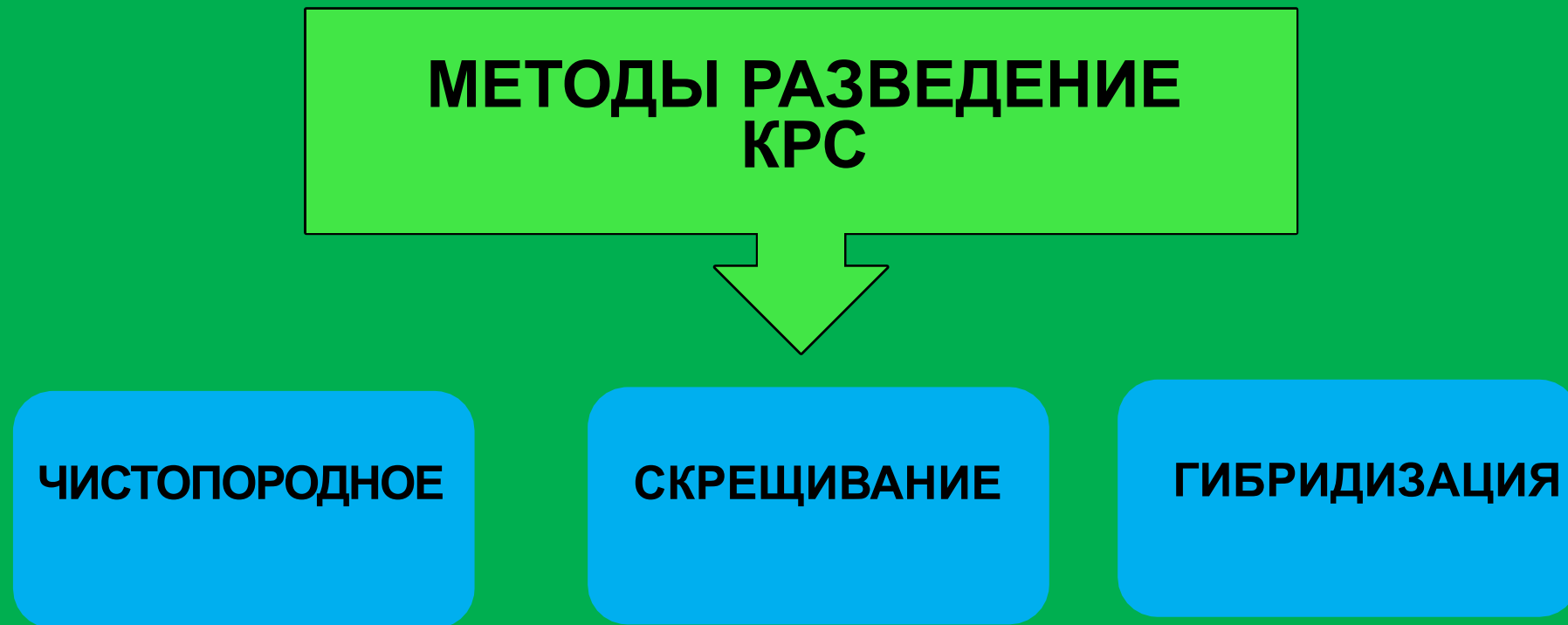
направление «Молочное скотоводство»

УТВЕРЖДАЮ
Директор ОЮЛ «Молочный Союз Казахстана»
Кожевников В.Н
«11» сентября 2019 г.

Нур-Султан, 2019 г.

Для фермеров важно купить ценных животных. Но это одна из задач. Не менее важная и другая – целенаправленное разведение скота. Без знаний метода разведения вести племенную работу невозможно.

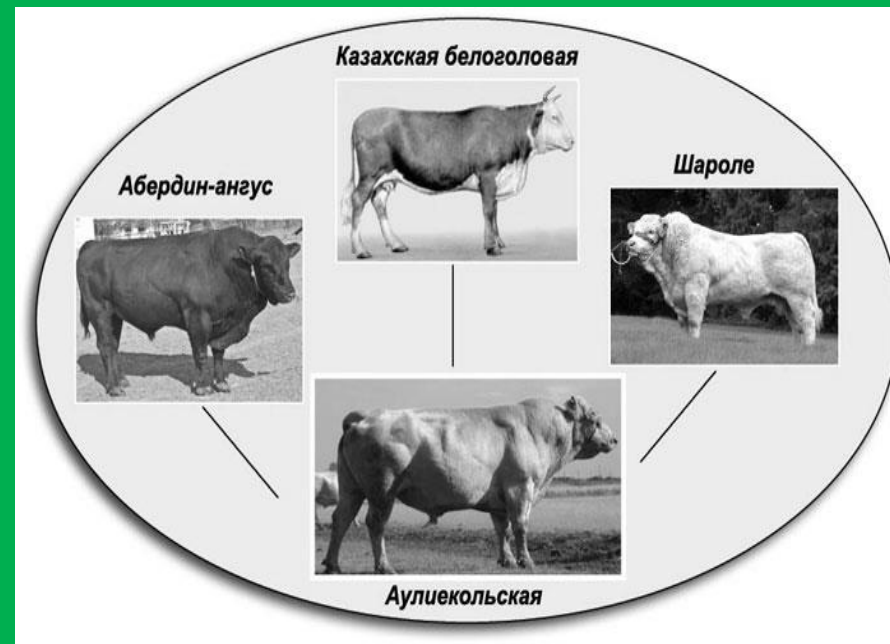
Методы разведения — система спаривания животных с учетом принадлежности их к определенным видам, породам и линиям



Генетика является теоретической основой селекционно-племенной работы, в том числе скрещивания и гибридизации.

ВИДЫ СКРЕЩИВАНИЯ

- ● Поглотительное(преобразовательное)-для коренного улучшения местного малопродуктивного скота
- ● Вводное, или прилитие крови-когда у скота какой-либо породы необходимо улучшить некоторые признаки, сохраняя тип и положительные качества улучшаемой породы
- ● Воспроизводительное(заводское)-для выведения новой породы. С этой целью используют две(простое), или более(сложное воспроизводительное скрещивание)породы
- ● Промышленное-для улучшения мясной продуктивности животных



ЗАКОН РЕСПУБЛИКИ КАЗАХСТАН от 9 июля 1998 года № 278 о племенном животноводстве

Статья 1. Основные понятия, используемые в настоящем Законе

- 4) Племенное свидетельство** – документ, подтверждающий родословную, продуктивные и иные качества племенной продукции (материала), выдаваемый племенным заводом, племенным хозяйством, племенным центром, дистрибьютерным центром по реализации семени племенных животных;
- 7) Племенное животное** – чистопородное, высококлассное, высокопродуктивное животное, отвечающее типу, направлению и уровню продуктивности породы, имеющее карточку племенного животного или племенное свидетельство;
- 8) Карточка племенного животного** – форма учета племенного животного, подтверждающее происхождение, продуктивные и иные его качества;
- 21) Бонитировка** – оценка животных по комплексу признаков (породность, продуктивные качества, экстерьерно-конституциональные особенности) с присвоением соответствующего класса или индекса;

29) Ручная случка – спаривание индивидуально подобранных животных под контролем специалиста;

32) Родословная – сведения о происхождении племенного животного;

34) Информационная база селекционной и племенной работы -автоматизированная система сбора, накопления и обработки данных о племенных животных в субъектах племенного животноводства и о животных, вовлеченных в селекционный процесс, используемая для совершенствования стада и повышения генетического потенциала животных;

35) Селекционная карточка – форма учета селекционного животного;

36) Селекционное животное – животное, соответствующее стандарту породы;

37) Чистопородное разведение – разведение племенных животных одной породы в целях консолидации и типизации присущих этой породе признаков, с использованием в селекционной и племенной работе животных родственных пород;

41) Стандарт породы – минимальные требования для племенных и селекционных животных соответствующей породы по продуктивности, типу телосложения;

ЗАКОН РЕСПУБЛИКИ КАЗАХСТАН от 9 июля 1998 года № 278 о ПЛЕМЕННОМ ЖИВОТНОВОДСТВЕ

23-1) Племенной крупный рогатый скот первой категории – чистопородный крупный рогатый скот, соответствующий стандарту породы, имеющий племенное свидетельство, содержащее достоверные данные о родословной не менее трех поколений чистопородных предков животного;

23-2) Племенной крупный рогатый скот второй категории – чистопородный крупный рогатый скот, соответствующий стандарту породы, имеющий племенное свидетельство;



Статус племенного скота 1 категории



MM/OM

MO/OO

MMM/OMM – MOM/OOM

ММО/ОМО – МОО/ООО

**MMMM/OMMM – MOMM/OOMM
MMOM/OMOM – MOOM/OOOM**

**МММО/ОММО – МОМО/ОМОМО
ММОО/ОМОО – МООО/ОООО**



**Правила присвоения статуса племенного животного.
Приказ: МСХ РК №3-2/331 от 14.04.15. Наличие генетической экспертизы определяющей достоверность по отцу**



Статус племенного скота 2 категории



MM/OM

MO/OO

MMM/OMM – MOM/OOM

MMO/OMO – MOO/OOO

**MMMM/OMMM – MOMM/OOMM
MMOM/OMOM – MOOM/OOOM**

**MMMO/OMMO – MOMO/OOMO
MMOO/OMOO – MOOO/OOOO**



**Правила присвоения статуса
племенного животного.
Приказ: МСХ РК №3-2/331 от
14.04.15. Соответствии
стандарту породы
фенотипические показатели
животных**

Развитие животноводства зависит в основном от трех взаимосвязанных факторов

```
graph TD; A[Развитие животноводства зависит в основном от трех взаимосвязанных факторов] --> B[Технология кормовой базы и кормления]; A --> C[Технология содержания]; A --> D[Селекционно-племенная работа];
```

**Технология
кормовой базы
и кормления**

**Технология
содержания**

**Селекционно-
племенная работа**

Понятие и основополагающие принципы селекции

Крупномасштабная селекция – целенаправленная работа по улучшению породного состава и продуктивных качеств большого массива животных

Условия, необходимые для проведения селекционно-племенной работы и совершенствования стада

Идентификация, зоотехнический и племенной учет скота

Ветеринарное благополучие хозяйства и здоровье животных

Факторы, обеспечивающие повышение генетического потенциала продуктивности скота и степень их влияния

Кормление

55-60%

Использование и тиражирование лучших генотипов на основе искусственного осеменения и подбора быков

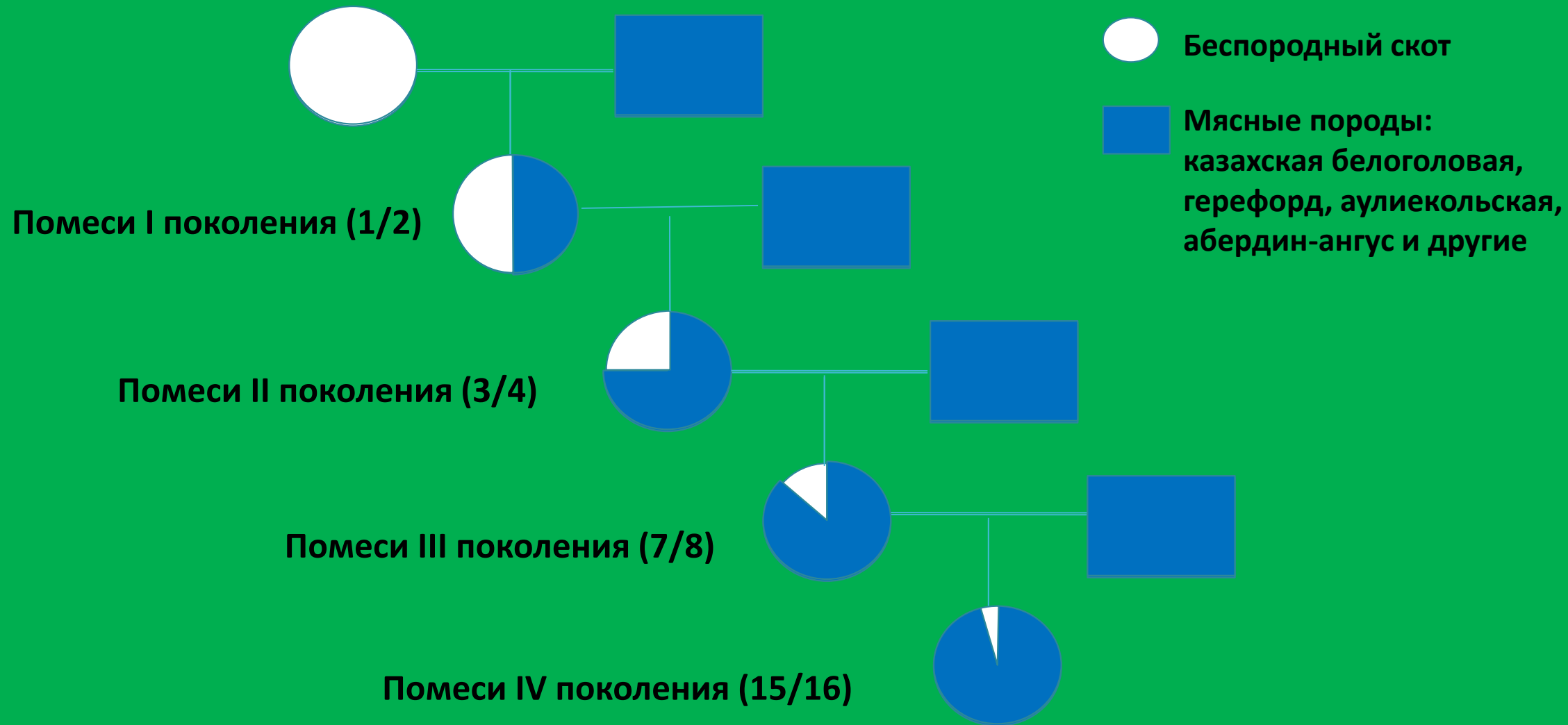
30-35%

Содержание и уход

10-15%

ПОВЫШЕНИЕ ПРОДУКТИВНОСТИ СКОТА

СХЕМА ПОРОДНОГО ПРЕОБРАЗОВАНИЯ ТОВАРНОГО СТАДА (ПОГЛОТИТЕЛЬНОЕ СКРЕЩИВАНИЕ)



РАЗВЕДЕНИЕ «В СЕБЕ», ПОЛУЧЕНИЕ ЧИСТОПОРОДНОГО СТАДА

СЕЛЕКЦИОННО-ПЛЕМЕННАЯ
РАБОТА
ПЛЕМЗАВОД

ПЛЕМСКОТ

ПЛЕМСОВХОЗ

ПЛЕМХОЗЯЙСТВА

ПЛЕМФЕРМА

ПОРОДНОЕ
ПРЕОБРАЗОВАНИЕ

ТОВАРНОЕ
СТАДО

ТОВАРНОЕ
СТАДО

**Правила
субсидирования развития племенного
животноводства, повышения продуктивности и
качества продукции животноводства**

- 6) породное преобразование – улучшение породных и продуктивных качеств маточного поголовья путем пользования в воспроизводстве племенных производителей;**
- 7) случной сезон – период воспроизводства сельскохозяйственных животных, для крупного рогатого скота с 1 мая по 1 октября (включительно).**

**Только тот, кто точно наблюдает, проводит
взвешивания и аккуратно ведет учет
полученные данные, оценивает и прежде
всего использует их, будет иметь
экономический успех, а за счёт
целенаправленной селекции сможет
гарантировать его на длительный период**

Требования к качеству разработки планов селекционно-племенной работы

Актуальность

Соответствие современным тенденциям

Надежность

Научная обоснованность рекомендаций

Понятность

Легкость в интерпретации

**СЕЛЕКЦИОННЫЙ
ПЛАН**



Своевременность

Четкое планирование сроков мероприятий

Содержательность

Точность, отсутствие двусмысленностей

Независимость

Объективность и беспристрастность



**Министерство
сельского
хозяйства РК**



**ШИН ВИКТОР НИКОЛАЕВИЧ
НАУЧНЫЙ КОНСУЛЬТАНТ, КАНДИДАТ
СЕЛЬСКОХОЗЯЙСТВЕННЫХ НАУК
сот.8–777-5404062, 8–702-2152783
эл.почта – Viktor.Shin55@mail.ru**

СПАСИБО ЗА ВНИМАНИЕ!!!

