



Министерство сельского хозяйства РК



ЛЕКЦИОННЫЙ МАТЕРИАЛ

«Базовые вопросы молочного скотоводства - "Азы производства молока в малых и средних хозяйствах". Основы содержания, выращивания молодняка, кормления, ветеринарии, основы экономики хозяйства и ведения учета. Правильное оформление первичной документации»

(направление «Молочное скотоводство»)

УТВЕРЖДАЮ

Директор ОЮЛ «Молочный Союз Казахстана»

Кожевников В.Н

«13» сентября 2019 г.

Нур-Султан, 2019 г.

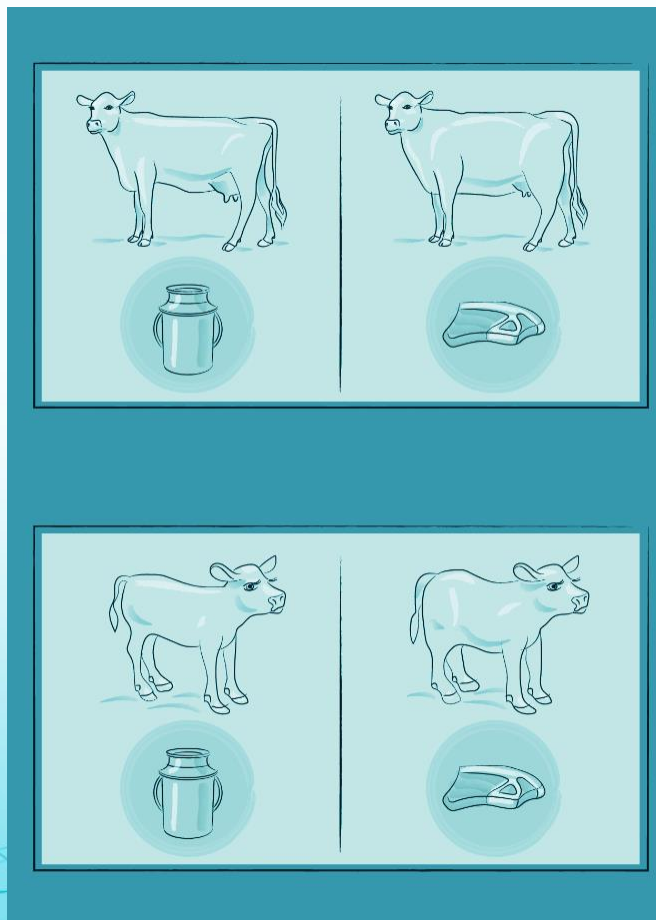
Модуль-1.

Комфортное содержание и кормление
животных – ключ к успешному ведению
хозяйства.

Евгений Шатохин

Специалист в области животноводства, консультант ФАО

М1 – Выбираем корову

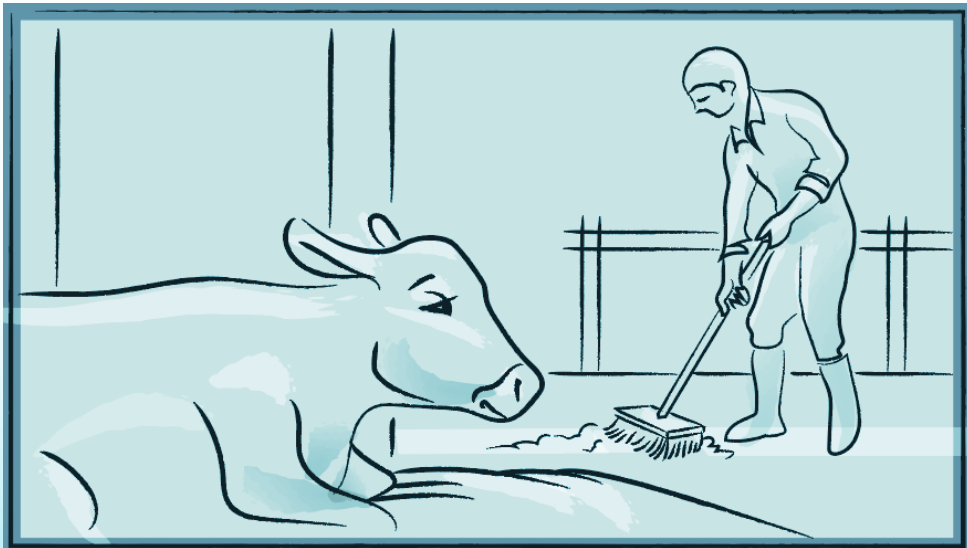


- Мясная корова «вписывается» в прямоугольник, а молочная – в треугольник
- Если покупается взрослая корова – лучше, это делать со специалистом, который сможет определить ее возраст (по зубам, например)
- Хоть взрослая корова, хоть нетель – лучше, чтобы она была стельной
- Животное должно иметь среднюю степень упитанности и не иметь внешних дефектов (хромоты, атрофаций долей вымени и т.д.)

Евгений Шатохин

Специалист в области животноводства, консультант ФАО

М1 – Комфорт животных – в чем важность?

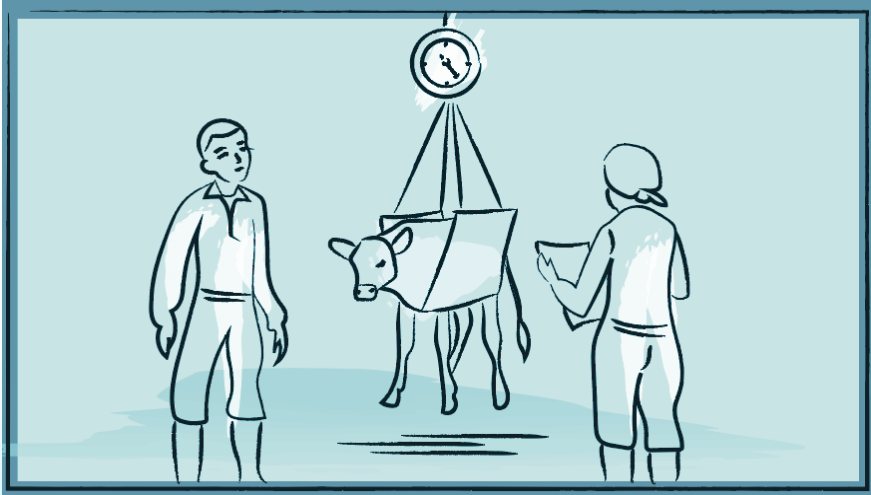


- Комфорт позволяет максимально раскрыть потенциал продуктивности животного
- Для коровы важен доступ к чистой воде, качественному корму, месту для отдыха, правильно организованное пространство в коровнике, свежий и прохладный воздух

Евгений Шагохин

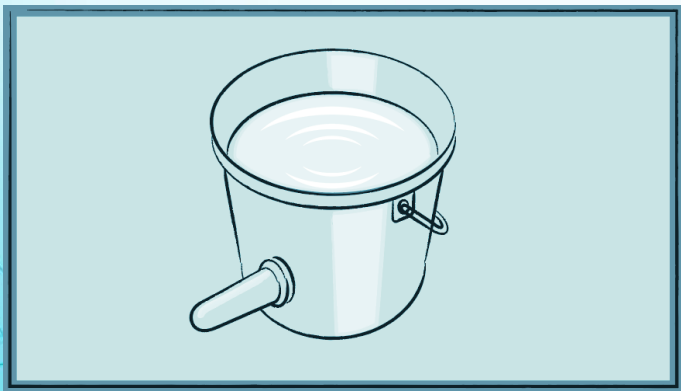
Специалист в области животноводства, консультант ФАО

M1 – Что важно для новорожденного теленка?



- После рождения теленка необходимо хорошо обтереть плотной тканью, обработать пуповину йодом (который продается в обычной аптеке), взвесить
- В течение первого часа (или как можно быстрее) жизни выпить из специальной бутылки с соской 3-4 литра теплого молозива (температура должна быть 36-38 градусов Цельсия)
- Если теленок сам не пьет молозиво, его необходимо залить в теленка при помощи специального зонда

М1 – Жизнь теленка со 2 по 27 день

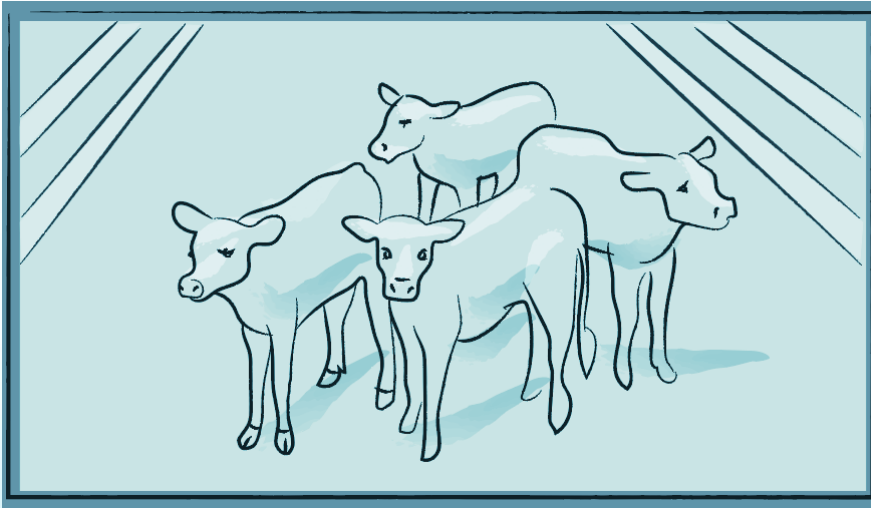


- Теленка помещаем в индивидуальную клетку в помещении с сухой обильной подстилкой или в индивидуальный домик на улице
- Теленку необходимо выпаивать ежедневно около 6 литров молока
- Предпочтительно выпаивать молоко из ведра со специальной соской таким образом, чтобы голова теленка была поднята вверх, как будто бы он сосет вымя
- Со 2 дня у теленка должна быть чистая вода
- С 4 дня в кормушку необходимо давать стартерный корм, ни в коем случае до 35 дней не давать телятам сено

Евгений Шатохин

Специалист в области животноводства, консультант ФАО

M1 – Жизнь теленка после 28 дня

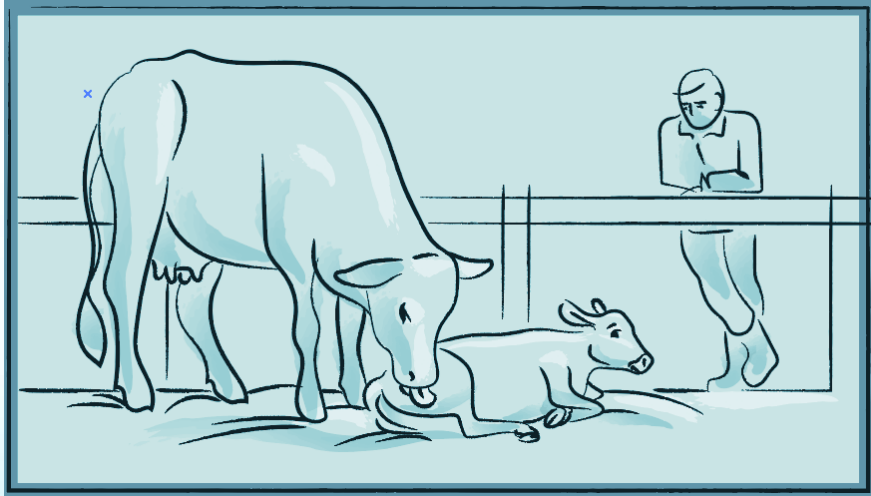


- Здоровый теленок должен ближе к окончанию выпойки потреблять более 1 кг стартерного корма в день (около 8 недель от рождения) и увеличить свой вес почти в два раза
- Вода и стартерный корм должны всегда быть доступны теленку.
- После 56 дня, если теленок поедает более 1 кг стартерного корма и удвоил свой вес – отлучаем от молока
- После окончания выпойки, телят необходимо разделить по полу и объединить в группы до 10 голов

Евгений Шатохин

Специалист в области животноводства, консультант ФАО

M1 – Осеменение, до и после отела

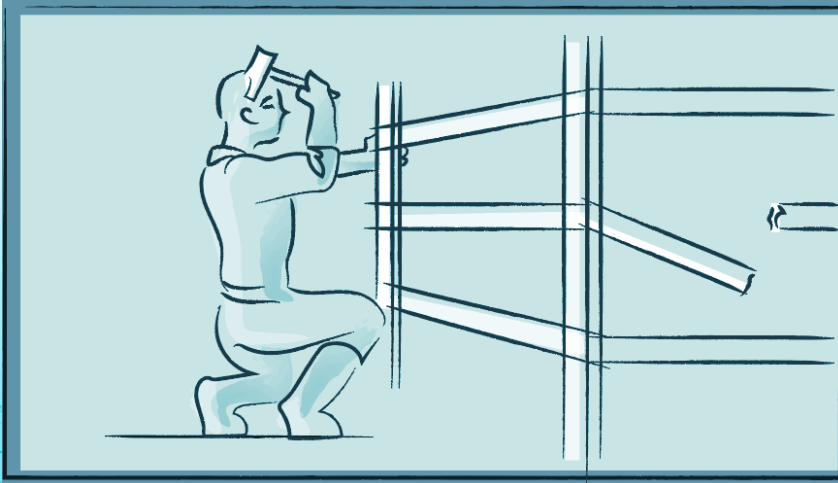
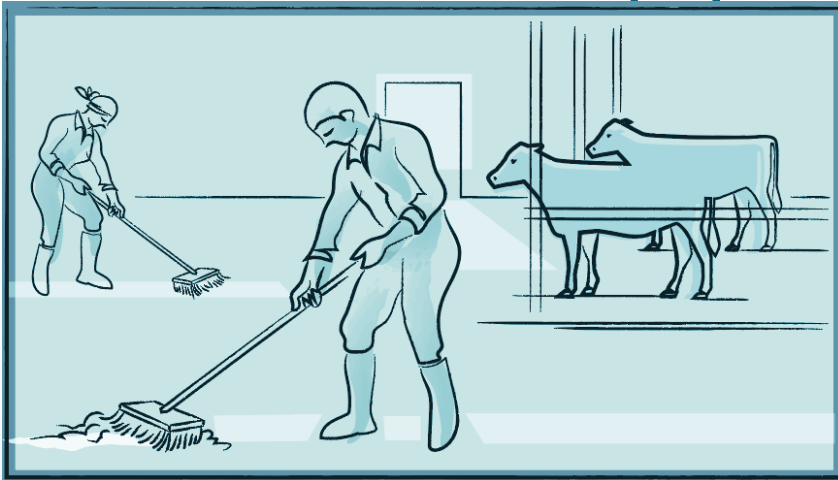


- Осеменение – очень важная процедура, которая является залогом долгой продуктивной здоровой жизни коровы
- Осеменение бывает искусственное и естественное. Помним о рисках естественного осеменения
- Породы скота бывают молочные и мясные – важен осознанный выбор
- Тощие и жирные коровы плохо приходят в охоту и плохо осеменяются
- Позвольте корове проявить материнский инстинкт

Евгений Шагохин

Специалист в области животноводства, консультант ФАО

М1 – Гигиена на ферме

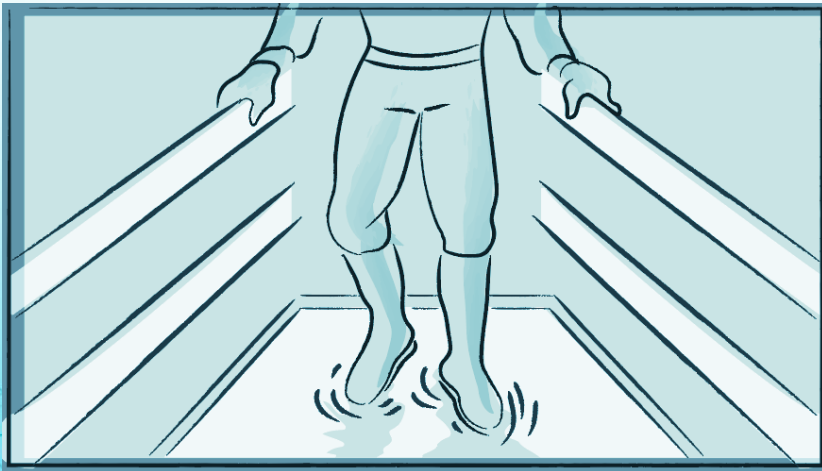


- Условия содержания животных – это понятие, относящееся к зданию сарая, выгульной площадке/загону на улице, инвентарю и оборудованию
- Все места нахождения животных должны регулярно убираться от мусора, пыли, посторонних предметов. Особое внимание уделяется местам, где корова отдыхает, лежит и жует жвачку
- Оборудование, загоны, стойла, здание сарая должны чиниться, если что-либо поломается

Евгений Шатохин

Специалист в области животноводства, консультант ФАО

М1 – Гигиена персонала

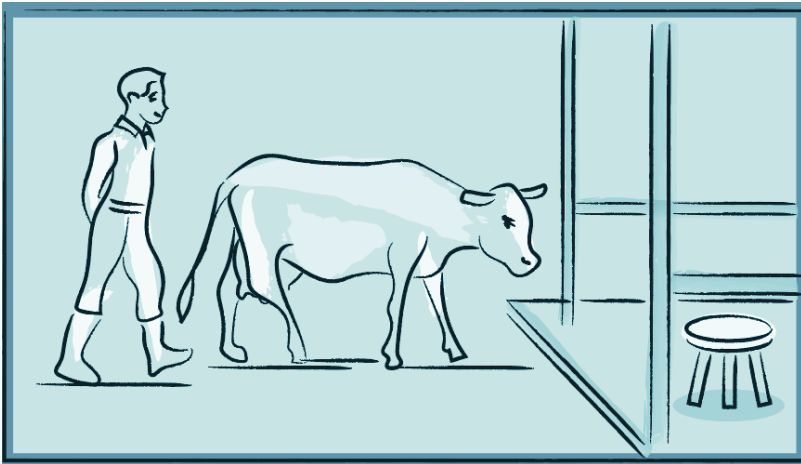


- Работа с животными предполагает использование специально выделенной обуви и одежды, которые должны регулярно мыться/стираться
- Перед входом в сарай или на ферму должен лежать дезинфекционный коврик
- Раз в день дезинфектант необходимо добавлять в дезинфекционный коврик
- Любые посетители фермы должны быть переобуты в «местную» обувь и переодеты в «местную» верхнюю одежду. Вход на ферму или в сарай – только через дезинфекционный коврик

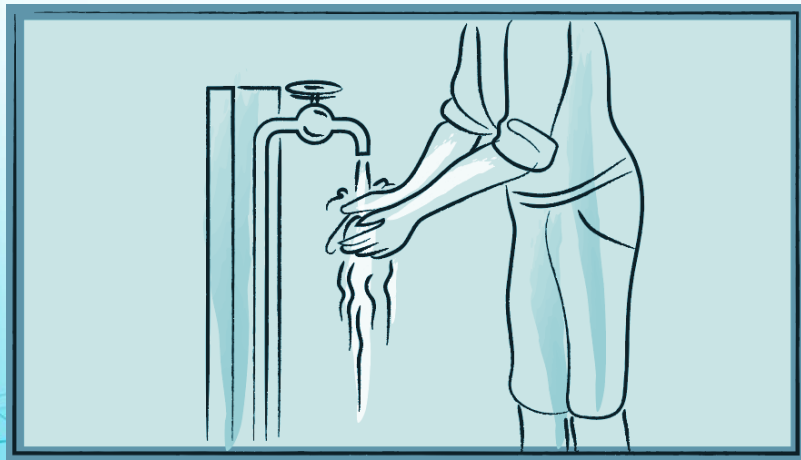
Евгений Шатохин

Специалист в области животноводства, консультант ФАО

М1 – Гигиена до доения



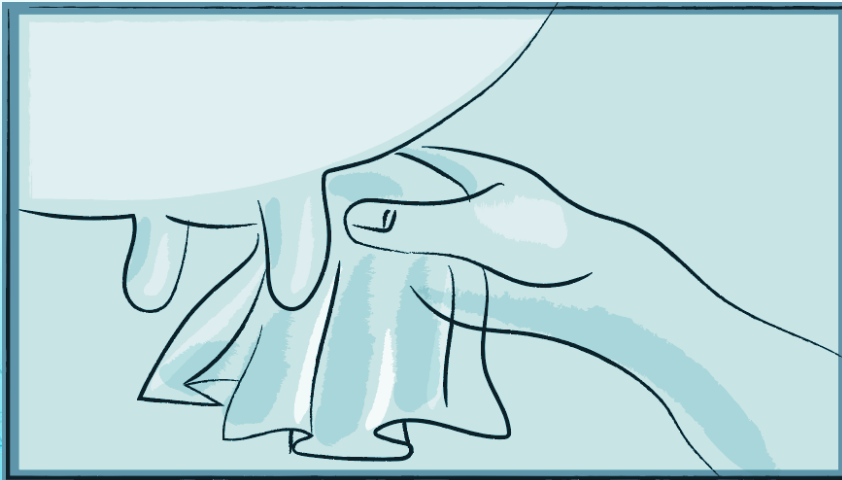
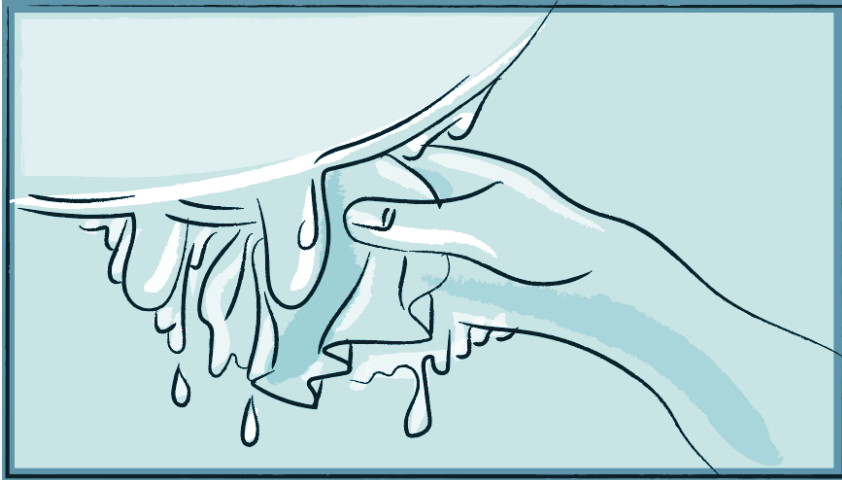
- Загоняйте корову к месту доения спокойно, без криков и шума
- После того, как корова зафиксирована и готова к дойке, не привязывайте ее хвост к задней конечности или к другим предметам. Это беспокоит и раздражает корову
- Перед доением вымойте руки с мылом и оденьте резиновые или латексные перчатки. Ведро для доения или доильный аппарат также должны быть чистыми



Евгений Шагохин

Специалист в области животноводства, консультант ФАО

М1 – Гигиена доения

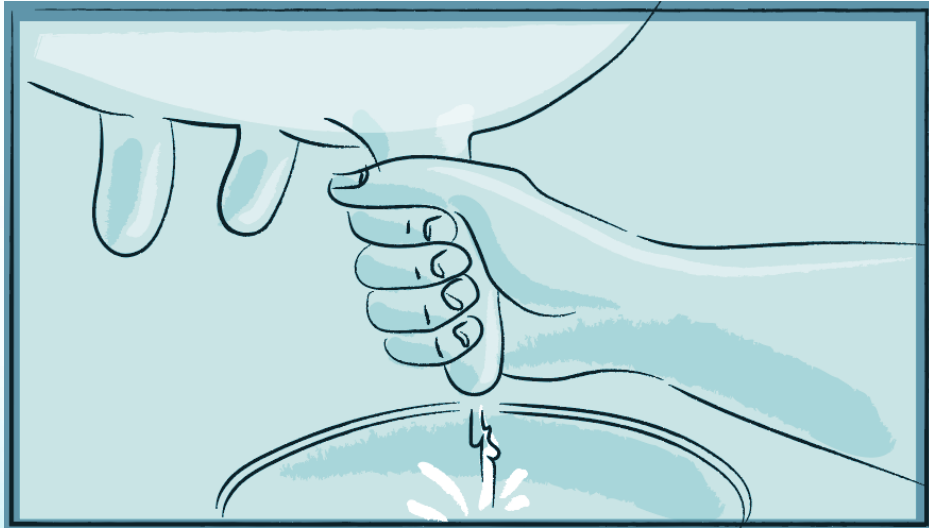


- Подмойте вымя теплой водой, в которую добавьте хлорсодержащее моющее средство, например, «Белизну» из расчета 1 столовая ложка на 1,5 литра теплой воды
- Вытрите вымя сухой бумажной или хлопчатобумажной салфеткой
- Подготовка вымени к доению не должна занимать больше одной минуты
- Золотое правило – при подготовке вымени **ОДНА КОРОВА – ОДНА САЛФЕТКА**

Евгений Шагохин

Специалист в области животноводства, консультант ФАО

М1 – Выявление клинического мастита



- На плашку или другую не слишком глубокую ёмкость темного цвета по очереди сдаиваем каждый сосок. Это необходимо для удаления оставшейся грязи на кончике сосков, а также для проверки на наличие сгустков или молока нехарактерного цвета
- При выявлении молока нехарактерной консистенции или цвета, необходимо подоить такую корову отдельно, молоко не смешивать с молоком других коров. После доения, корову необходимо показать ветеринарному врачу, так как у коровы скорее всего мастит

Евгений Шатохин

Специалист в области животноводства, консультант ФАО

М1 – Обращение с молоком

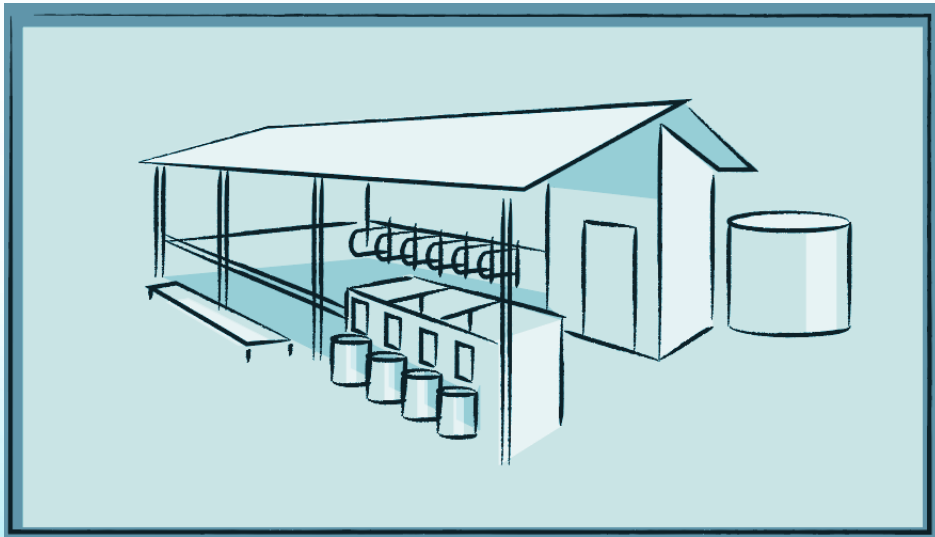


- После окончания доения, каждый сосок вымени необходимо обработать, как бы «закрыть» от внешней грязи, дезинфекционным раствором
- Молоко после доения необходимо немедленно унести из сарая, обвязав ведро марлей, так как особенно тепкое молоко сильно впитывает в себя запахи
- Молоко должно быть процежено через несколько слоев марли или лавсановой ткани и перелито в чистую эмалированную или стеклянную посуду. Молоко в эмалированной или стеклянной посуде немедленно отправляется в холодильник с температурой плюс 2-4 градуса Цельсия

Евгений Шатохин

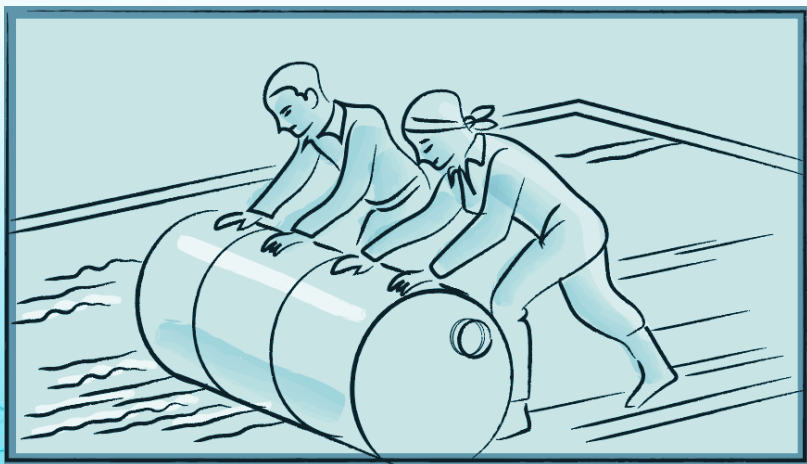
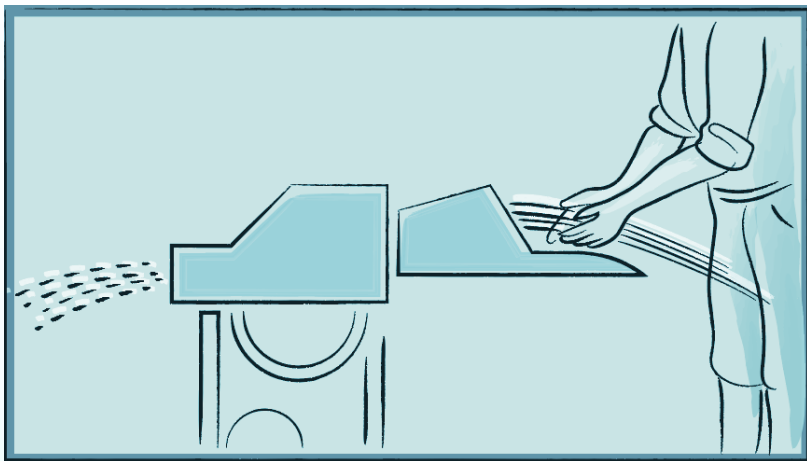
Специалист в области животноводства, консультант ФАО

М1 – Гигиена оборудования



- После процеживания, ткань для процеживания, ведро, доильный аппарат должны быть тщательно выстираны/вымыты в горячей воде с хозяйственным мылом
- Если есть возможность приобрести специальные моющие средства для доильных аппаратов (они бывают щелочными и кислотными и их использование чередуют), это только улучшит качество молока
- Ведро и аппарат разместить так, чтобы не оставалось капель дезинфекционного раствора внутри, и просушить до следующего доения

М1 – Заготовка кормов

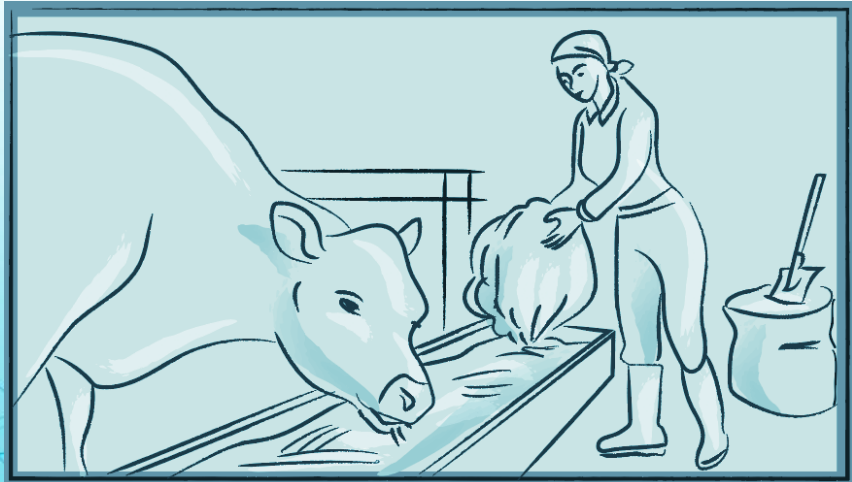


- Количество и качество молока, которое будет получено от коровы, сильно зависит от качества и набора кормов, которые потребит корова
- Сено – важно и хорошо, но без использования сочных консервированных кормов невозможно рассчитывать на максимальную продуктивность коровы
- Качественный силос из кукурузы (самая подходящая культура для производства силоса в условиях малого хозяйства с ограниченным набором техники) возможно заготовить на зиму даже в условиях небольшого домохозяйств

Евгений Шатохин

Специалист в области животноводства, консультант ФАО

М1 – Кормление



- Самое главное помнить, что вы кормите не корову, а бактерии, которые живут у этой коровы в желудочно-кишечном тракте
- В разном физиологическом состоянии корова испытывает разные потребности в питательных веществах
- Резкие изменения в составе рациона – плохо для коровы
- Кормление мешанкой оптимальной влажности – самое правильное решение

Евгений Шатохин

Специалист в области животноводства, консультант ФАО

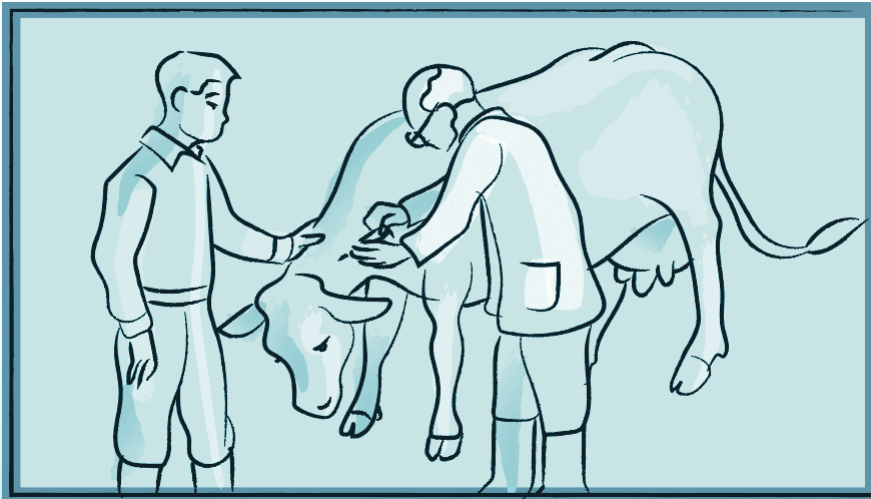
Модуль-2.

Ветеринария – профилактика, а не лечение. Лечить дороже, чем предотвращать.

Евгений Шатохин

Специалист в области животноводства, консультант ФАО

М2 – Основы здоровья



- Профилактика всегда дешевле лечения
- Есть перечень болезней, вакцинация и профилактика которых регулируются государством (бруцеллез, туберкулез, сибирская язва, нодулярный дерматит и т.д.)
- Есть перечень экономически важных болезней, к которым относится в первую очередь мастит
- Беспорядочное применение антибиотиков является безответственной практикой
- Без качественного учета невозможно управлять здоровьем

Евгений Шатохин

Специалист в области животноводства, консультант ФАО

М2 – Профилактика субклинического мастита

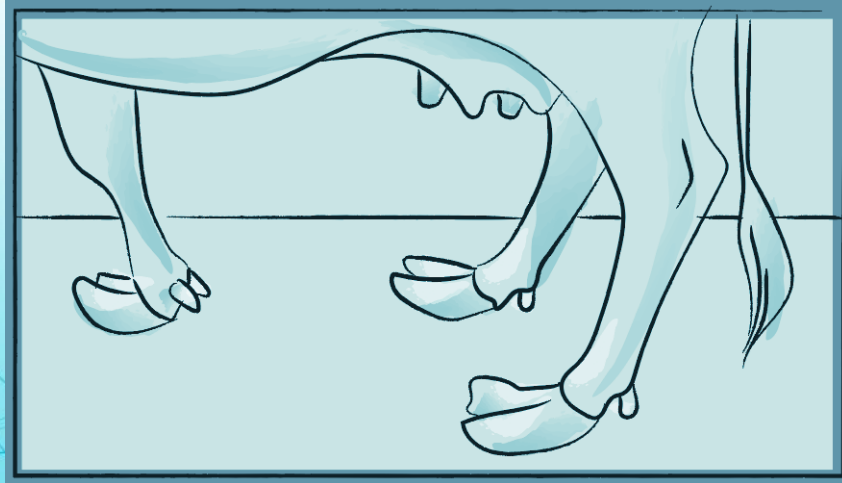
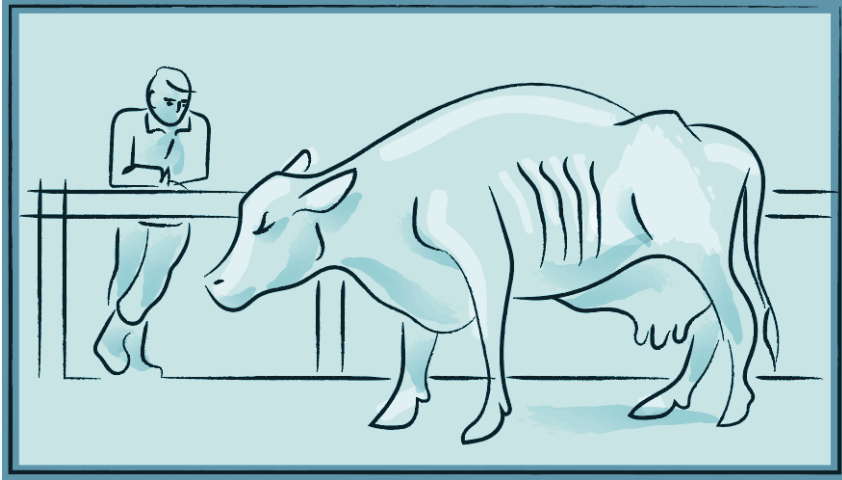


- Субклинический мастит – одна из наиболее экономически важных болезней, которая ведет к потере до 10% продуктивности
- Субклинический мастит – высокое содержание соматических клеток в молоке
- Не реже одного раза в месяц необходимо проверять каждую корову при помощи специального набора
- Лечить желательно понимая, к какому препарату чувствителен возбудитель мастита
- Антибиотики должны использоваться осознанно и ответственно, важно соблюдать инструкцию в части времени их вывода из организма животного

Евгений Шатохин

Специалист в области животноводства, консультант ФАО

М2 - Хромота

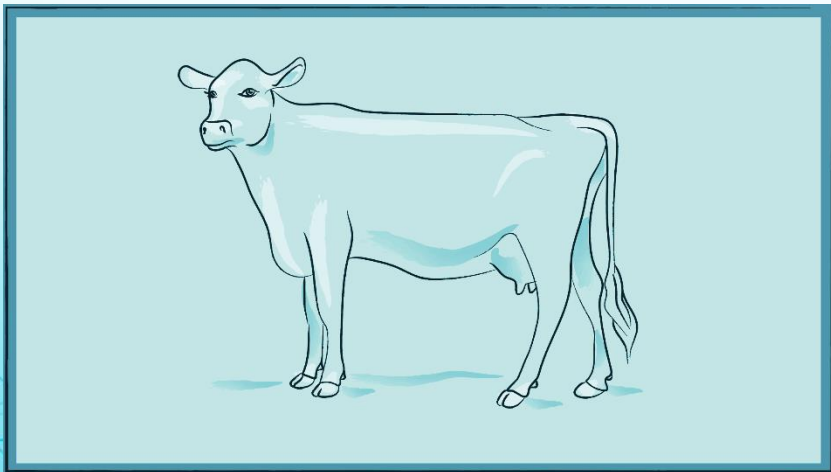
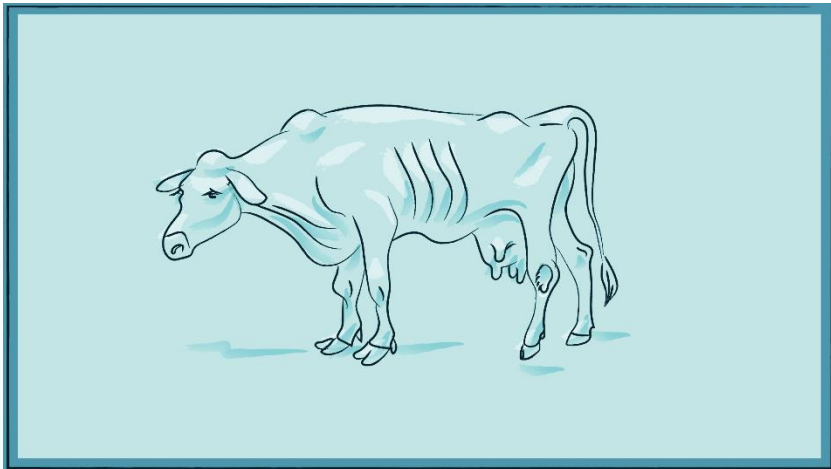


- Хромота является важной ветеринарной проблемой, которая имеет экономический эффект
- Хромые животные имеют угнетенный аппетит и часто не могут ходить на пастбище
- Если говорить о низкопродуктивных животных, основной причиной хромоты будут не расчищенные копыта
- Копыта важно расчищать не реже двух раз в год, пользуясь услугами профессионального специалиста по расчистке копыт

Евгений Шатохин

Специалист в области животноводства, консультант ФАО

М2 – Внешний вид коровы подскажет



- Внешний вид коровы красноречиво говорит о ее самочувствии
- Корова больна, если: виден горб в районе шеи; сутулится (животное горбатится); выступающий хребет; глубокая голодная ямка (рубец пуст); приподнят корень хвоста; навоз на задней части; грязный хвост; рана или залысина на нижней части бедра; скакательный сустав опухший, без шерсти; опухоль у основания копытного рога, корки, прихрамывание; ранки и мозоли на сосках; грязное вымя; втянутая брюшная часть; выступающие ребра; длинные, закрученные или неправильной формы копыта; коленные суставы опухшие и без шерсти; выпирающая лопатка; выделения из ноздрей; тусклые и утопленные глаза; холодные и поникшие уши

Евгений Шатохин

Специалист в области животноводства, консультант ФАО

М2 - Профилактика

- Важно определить ветеринарного специалиста, к которому можно будет обращаться при возникновении проблем ветеринарного характера
- Осматривайте всех животных ежедневно для выявления внешних ран или повреждений
- Каждое животное с рождения должно быть идентифицировано и на него должна быть заведена карточка или запись в иной форме, в которую в том числе будут вноситься данные о вакцинациях, ветеринарных манипуляциях и другая важная информация о том, что происходило с животным с ветеринарной точки зрения
- Очень важно помнить, что применять антибиотики необходимо строго следуя инструкции по применению. Назначать антибиотик должен ветеринарный врач
- В зависимости от расположения фермы, необходимо проконсультироваться в Государственной ветеринарной службе или у специалиста ветеринарной медицины на предмет перечня болезней крупного рогатого скота, от которых необходимо вакцинировать скот

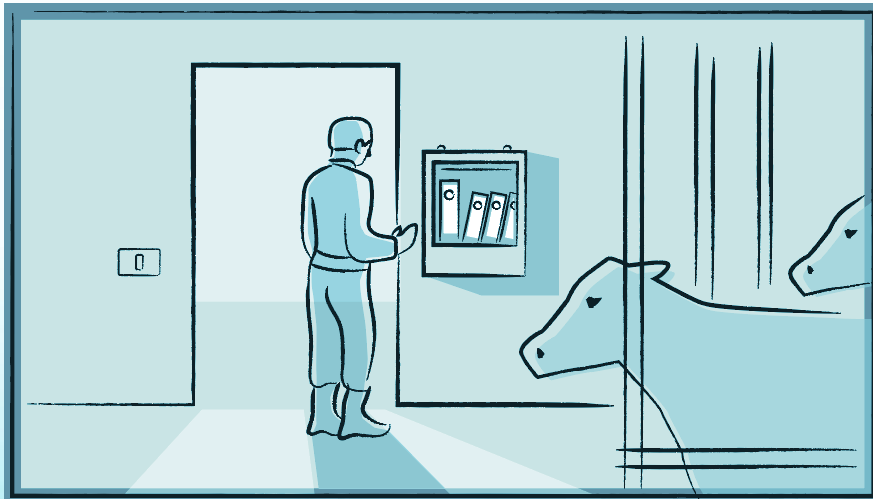
Модуль-3.

Первичная документация и учет – ключ к ведению прибыльного производства.

Евгений Шатохин

Специалист в области животноводства, консультант ФАО

МЗ – Основы управленческого учета



- Ведение простых, но точных и регулярных записей того, что происходит на ферме, является залогом принятия правильных решений
- Без записей невозможно разобраться, как тратятся деньги и на чем они зарабатываются
- Все перемещения товаров и сырья, которые предполагают расходы и доходы, необходимо записывать

Евгений Шатохин

Специалист в области животноводства, консультант ФАО

МЗ – Учет с самого рождения

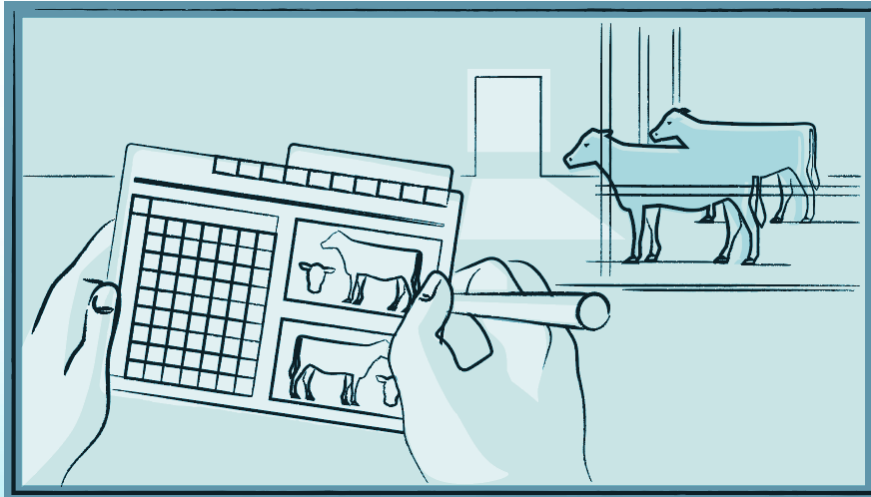


- С рождения теленка, на него заводится учетная карточка в реестре телят, в которой указывается номер ушной бирки теленка (которую необходимо прикрепить в день рождения), отец и мать теленка, дата рождения, пол и вес
- Данные карточки теленка заносятся также в карточку коровы, которая привела этого теленка
- Не имея достоверных исходных данных о теленке не возможно правильно решить его судьбу

Евгений Шагохин

Специалист в области животноводства, консультант ФАО

МЗ – Автоматизация учета



- Если ферма имеет более 10 коров, стоит рассмотреть вариант электронного учета поголовья, использования кормов, доходов и расходов, ветеринарного обслуживания, используя один из программных продуктов для молочно-товарных ферм
- В случае невозможности ведения электронного учета на ферме, элементарный учет возможно организовать на бумажных носителях. Для каждого описанного ниже направления учета можно завести отдельную тетрадь, в которой фиксировать информацию относительно каждого животного

Евгений Шатохин

Специалист в области животноводства, консультант ФАО

МЗ – Основные формы первичного учета

Реестр животных – в данном документе ведется запись относительно общего количества животных на ферме с указанием по каждому животному идентификационного номера, породы, даты рождения, номере/кличке отца, номере/кличке матери, даты запуска и отела, пола теленка, даты покупки животного, даты и причины выбытия животного (смерть, продажа)

Реестр отелов – в данный документ заносится информация о всех отелах, что произошли на ферме. В данный реестр заносится номер/кличка растелившейся коровы, номер/кличка отца теленка, номер и пол теленка и дата его рождения, а также прочие пометки (например, осложнения при отеле)

Реестр производства молока – в данный документ заносится продуктивность каждой коровы в день, либо результаты контрольных доек и за всю лактацию, а также качественные параметры молока (жир, белок, соматические клетки, если их есть возможность измерять от каждой коровы). Возможен и групповой учет, при котором заносится информация об общем количестве молока, которое произведено на ферме, количество молока для выпойки и количество непригодного для продажи молока.

Реестр телят – в данный документ отдельно заносится информация по каждому теленку (номер, номер/кличка матери и отца, вес при рождении и т. д.)

МЗ – Основные формы первичного учета

Учет прироста молодняка – в данный документ заносится вес молодняка от самого рождения и в разные фазы выращивания с привязкой к номеру каждой головы молодняка.

Реестр использования кормов – в данный документ заносится количество кормов покомпонентно (зерно, сено, силос и т. д.), которое потребила каждая половозрастная группа скота на ежедневной основе. В данном реестре возможно указывать стоимость кормов.

Реестр здоровья поголовья – в данный документ в привязке к каждому конкретному животному фиксируются все болезни и ветеринарные обработки на протяжении всей жизни животного на ферме с указанием названия болезни или обработки и даты манипуляции, указания использованных препаратов и имени лечившего ветврача. В данном реестре возможно указывать стоимость препаратов и манипуляций

Реестр осеменений – в данный реестр вносятся номера/клички всех половозрелых животных, которые подлежат осеменению, а также даты выявления охот и осеменений с указанием номера/клички быка, даты подтверждения стельности и планового отела, фактическая дата отела, номер теленка и т. д. В данный реестр можно вносить стоимость спермопродукции.