

"Молочные компании будущего" в России – предпроектная стадия планирования производства

В.Н. Суровцев, Ю.Н. Никулина

ФГБНУ Северо-Западный НИИ экономики и организации сельского хозяйства

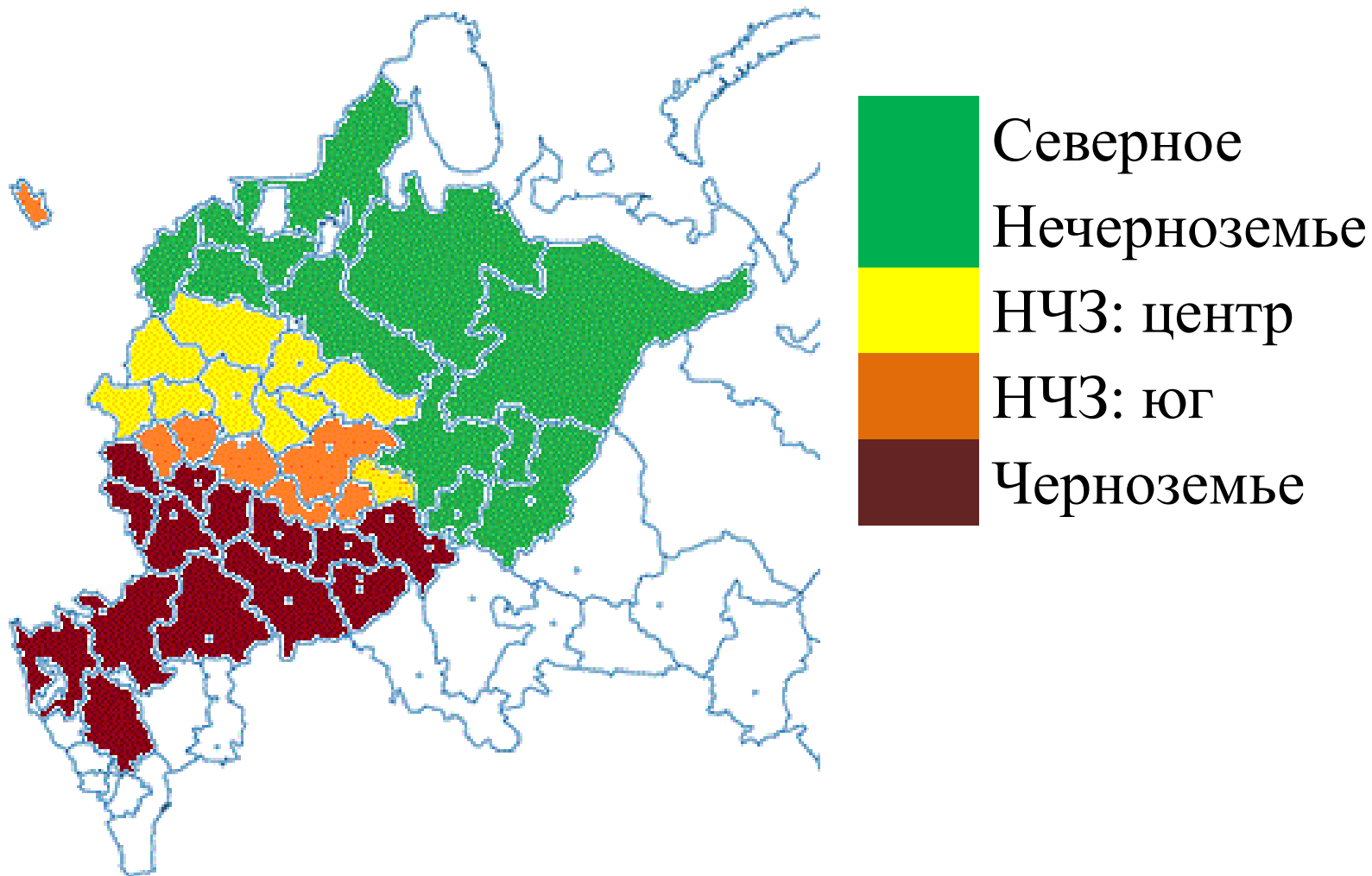
XI МОЛОЧНАЯ ОЛИМПИАДА
Круглый стол "Молочная компания будущего"

Санкт-Петербург
28 мая 2019г.



Где расположить производство молока?

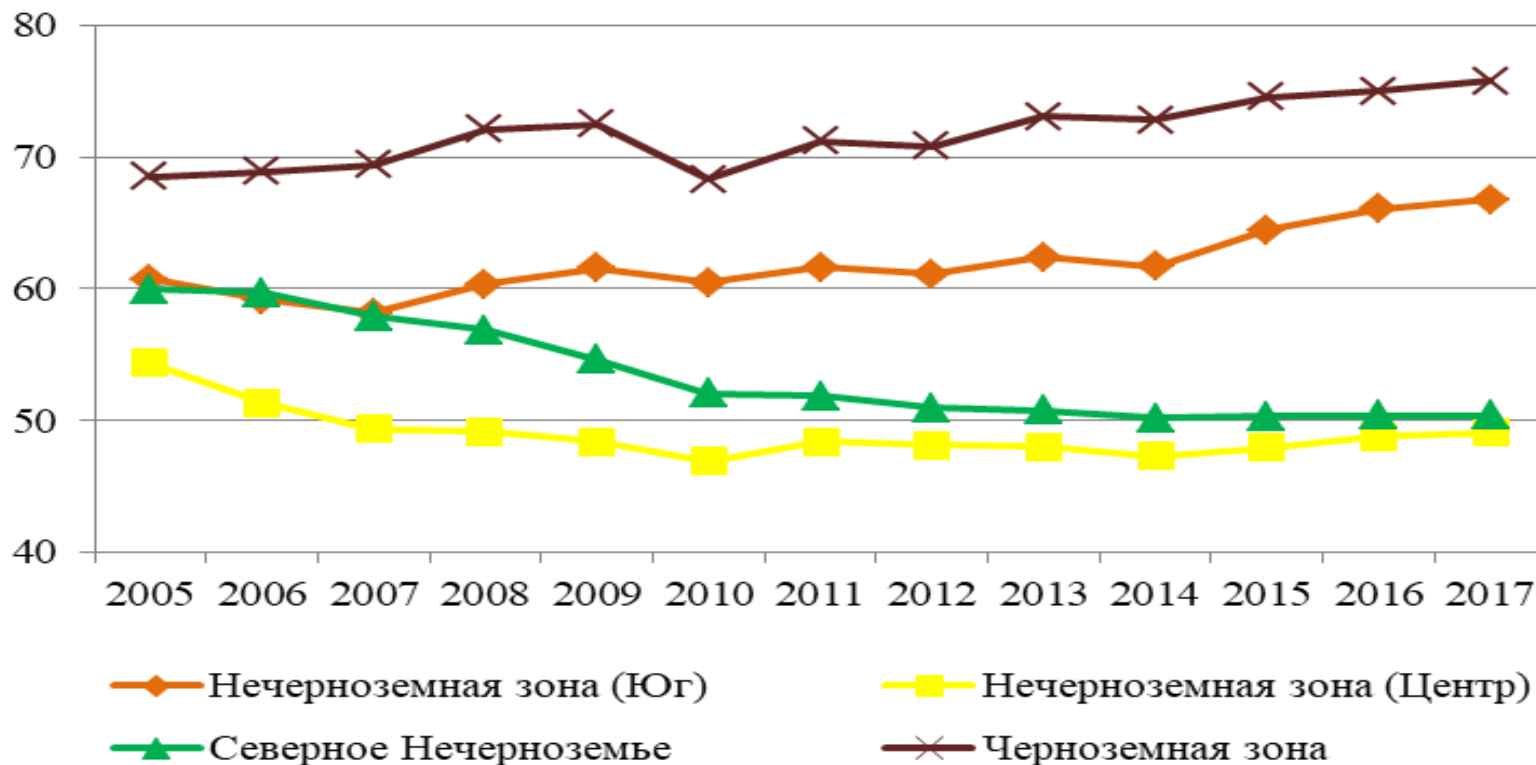
«Молочный пояс», реализация сравнительных преимуществ и экспортного потенциала АПК



Почему Северное Нечерноземье?

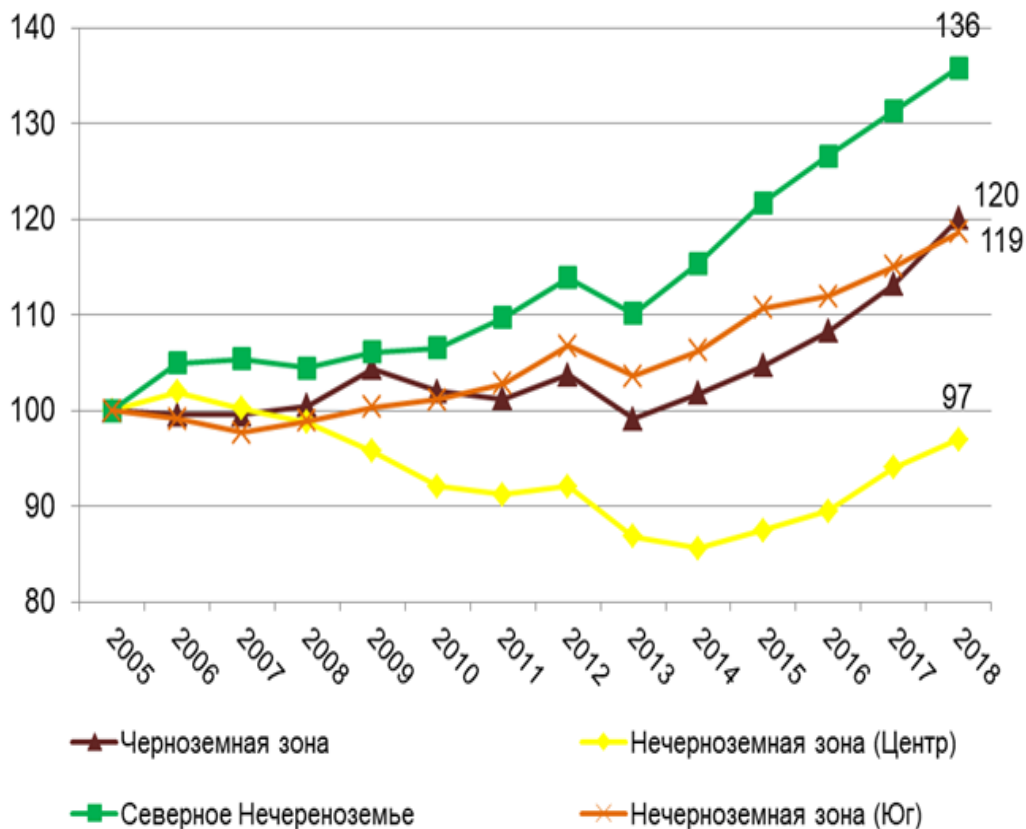
- тенденции использования пашни в регионах РФ,
- усиление дифференциации альтернативных издержек в регионах,
- ускоренный рост растениеводства на Юге и в Центре РФ
- инновации в молочном животноводстве и кормопроизводстве

Отношение посевной площади к пашне, %



Почему в Северном Нечерноземье объективно высокий потенциал развития молочного животноводства?

Темпы роста производства молока в СХО, % к уровню 2005 г.



2005-2017 гг.

производство **товарных культур растениеводства** выросло:

Черноземье

- ✓ зерновых и зернобобовых – в 1,7 раза,
- ✓ подсолнечника – в 1,5 раза,
- ✓ кукурузы на зерно - в 3,6 раза,
- ✓ сахарной свеклы – в 2,5 раза.

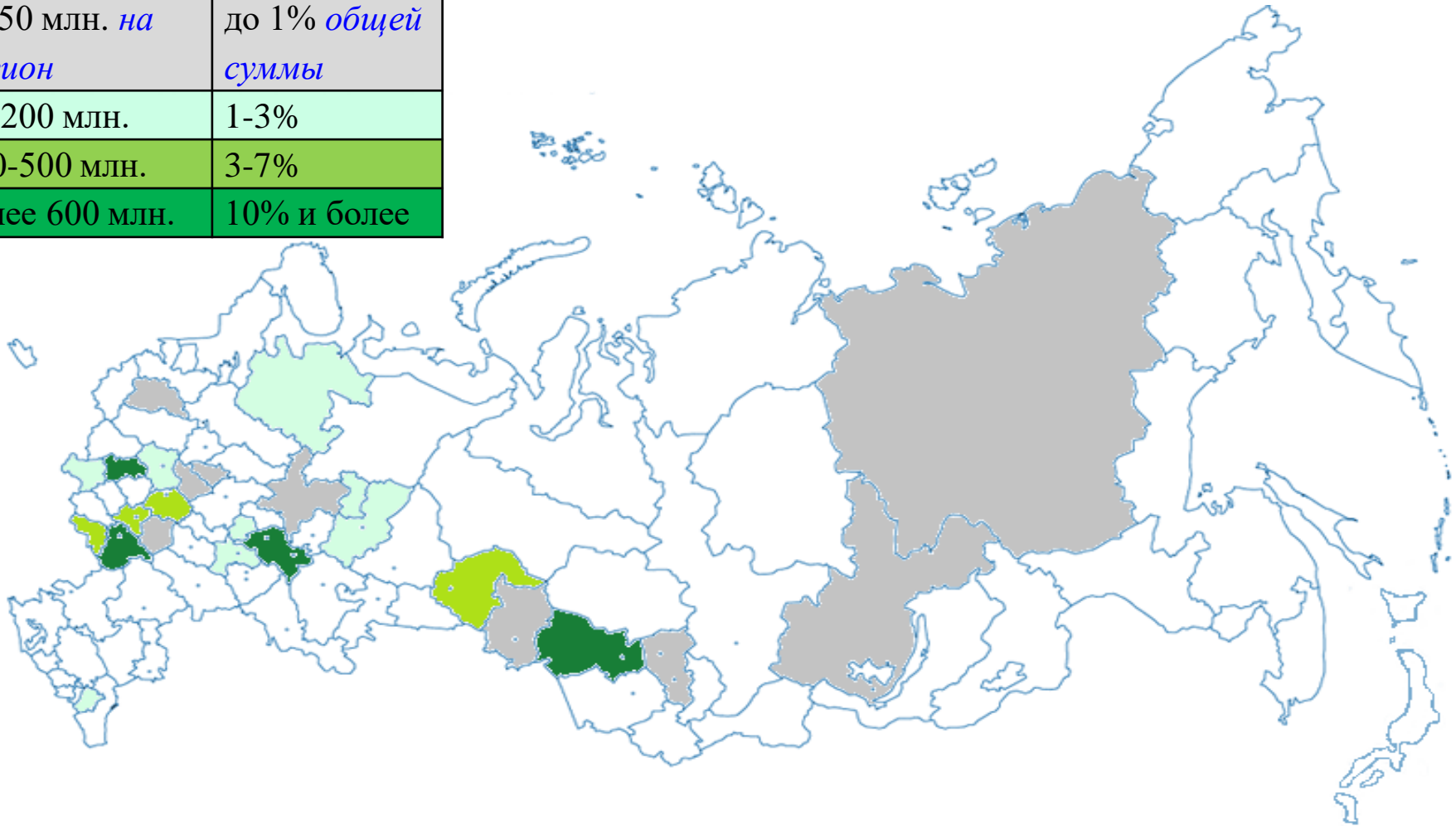
Юг Нечерноземной зоны:

- ✓ зерновых и зернобобовых - в 1,7 раза,
- ✓ гречихи – в 2,7 раза;
- ✓ сахарной свеклы – в 2,8 раза.

Где располагаются комплексы, строящиеся «сейчас»:

Распределение КАПЕКСов по направлению "молочные комплексы" в 2018 г. по регионам РФ

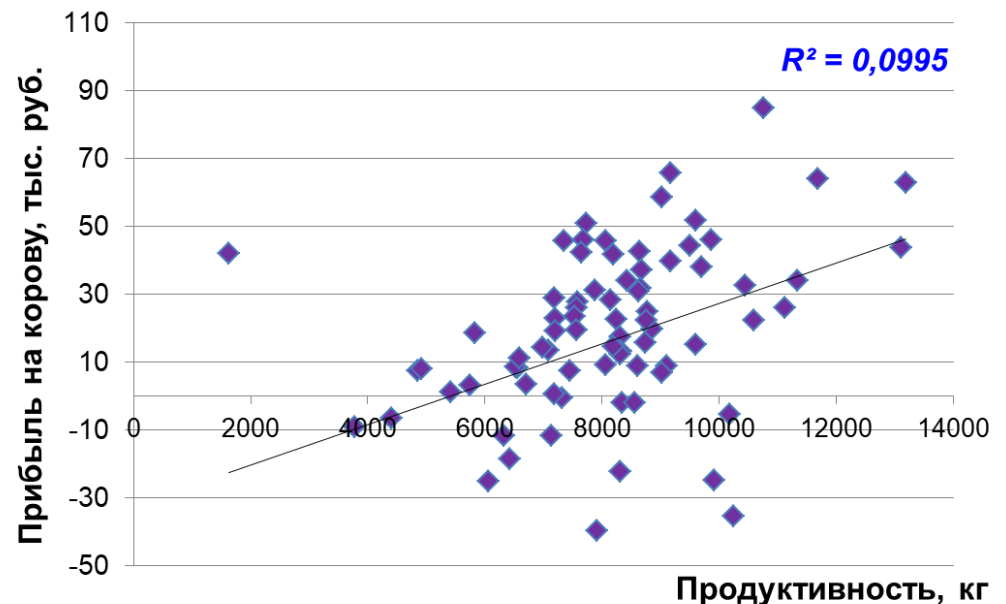
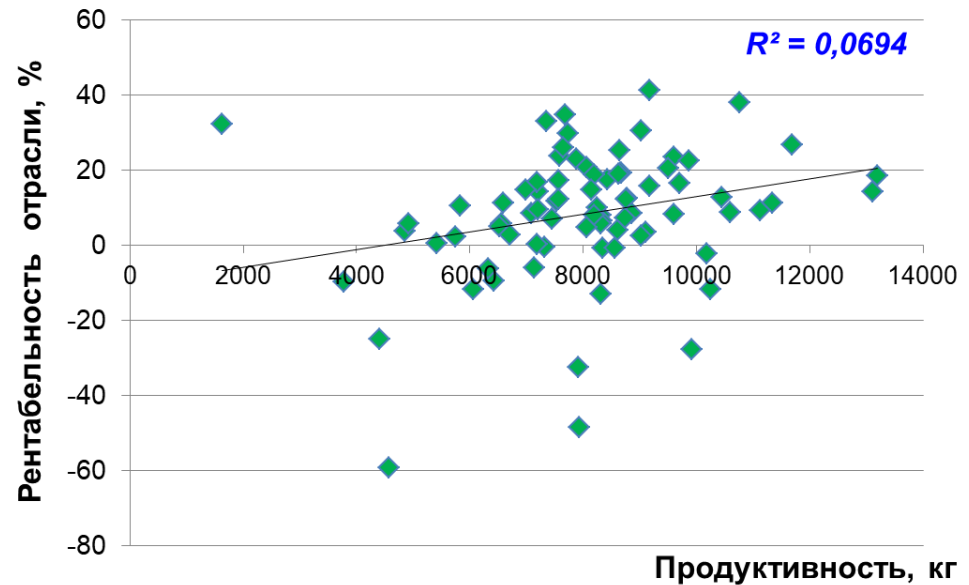
до 50 млн. <i>на регион</i>	до 1% <i>общей суммы</i>
50-200 млн.	1-3%
200-500 млн.	3-7%
более 600 млн.	10% и более



Какова эффективная интенсивность производства молока?

Зависимость рентабельности отрасли от продуктивности в СХО Ленинградской области в 2017 г.

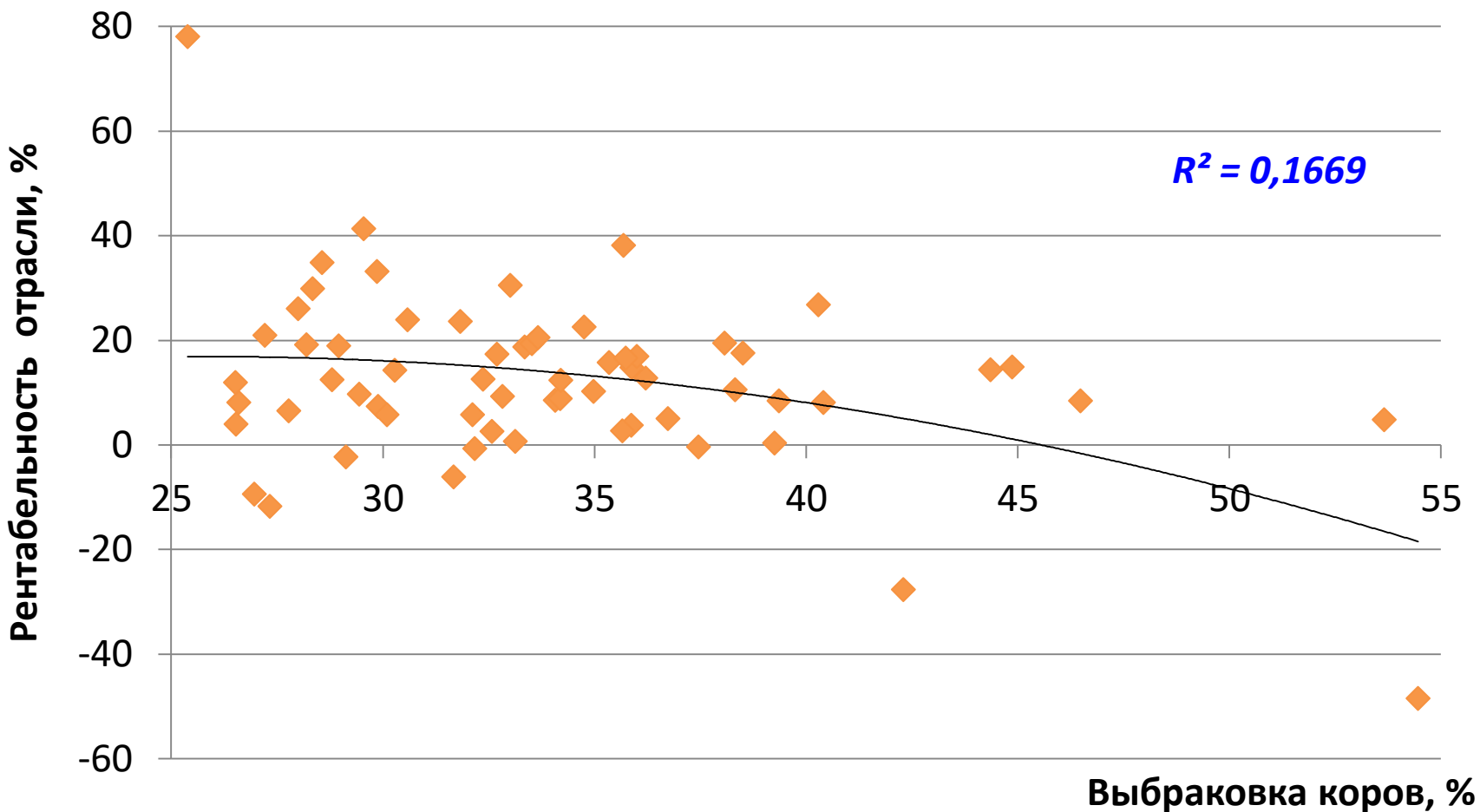
Зависимость прибыли отрасли на корову от продуктивности в СХО Ленинградской области в 2017 г.



Насколько дорого Продуктивное долголетие коров?

Влияние выбраковки коров на рентабельность отрасли в СХО Ленинградской области в 2017 г.

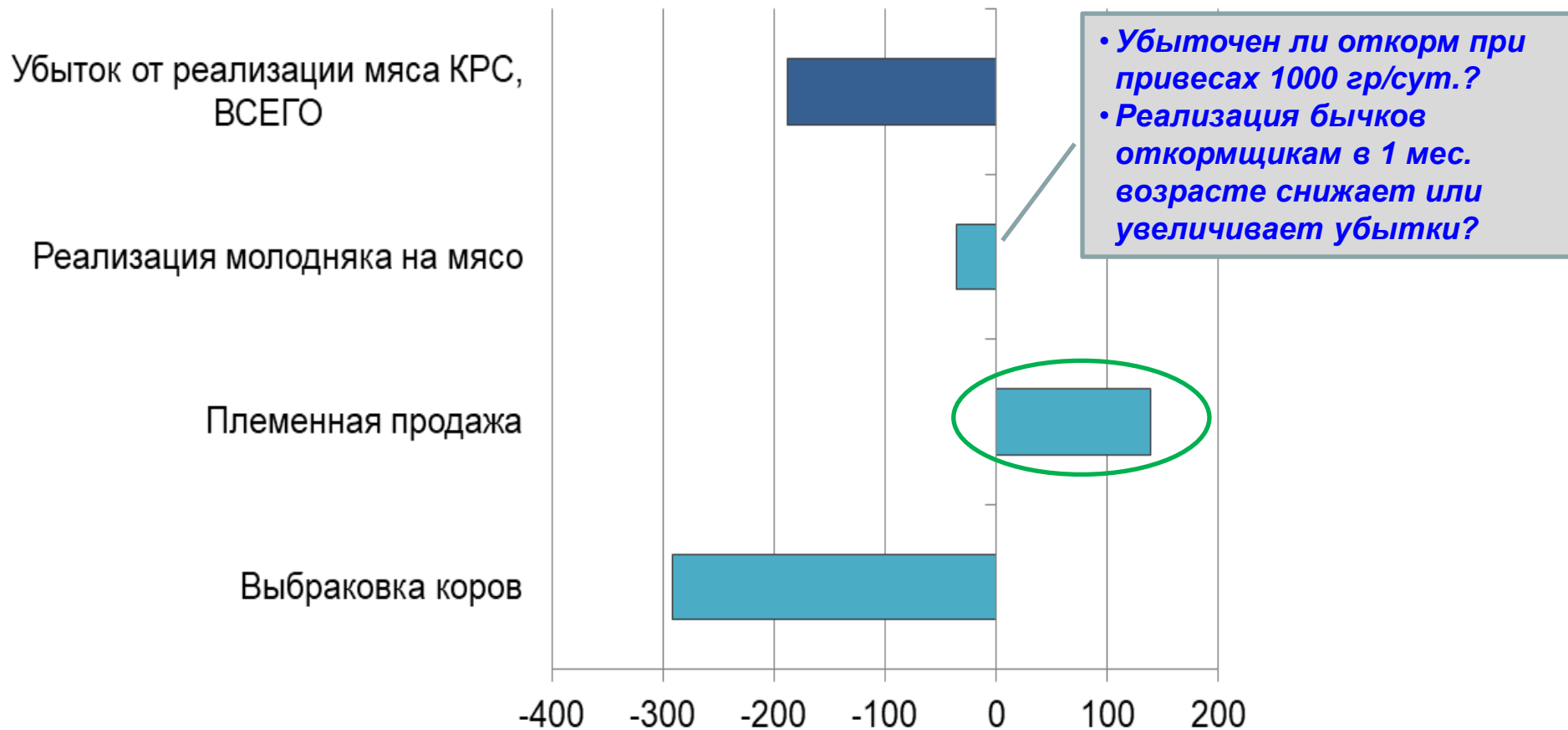
(анализ хозяйств с «технологическим» уровнем выбраковки – 25% - 55%)



Из чего складываются убытки по мясу КРС в хозяйствах?

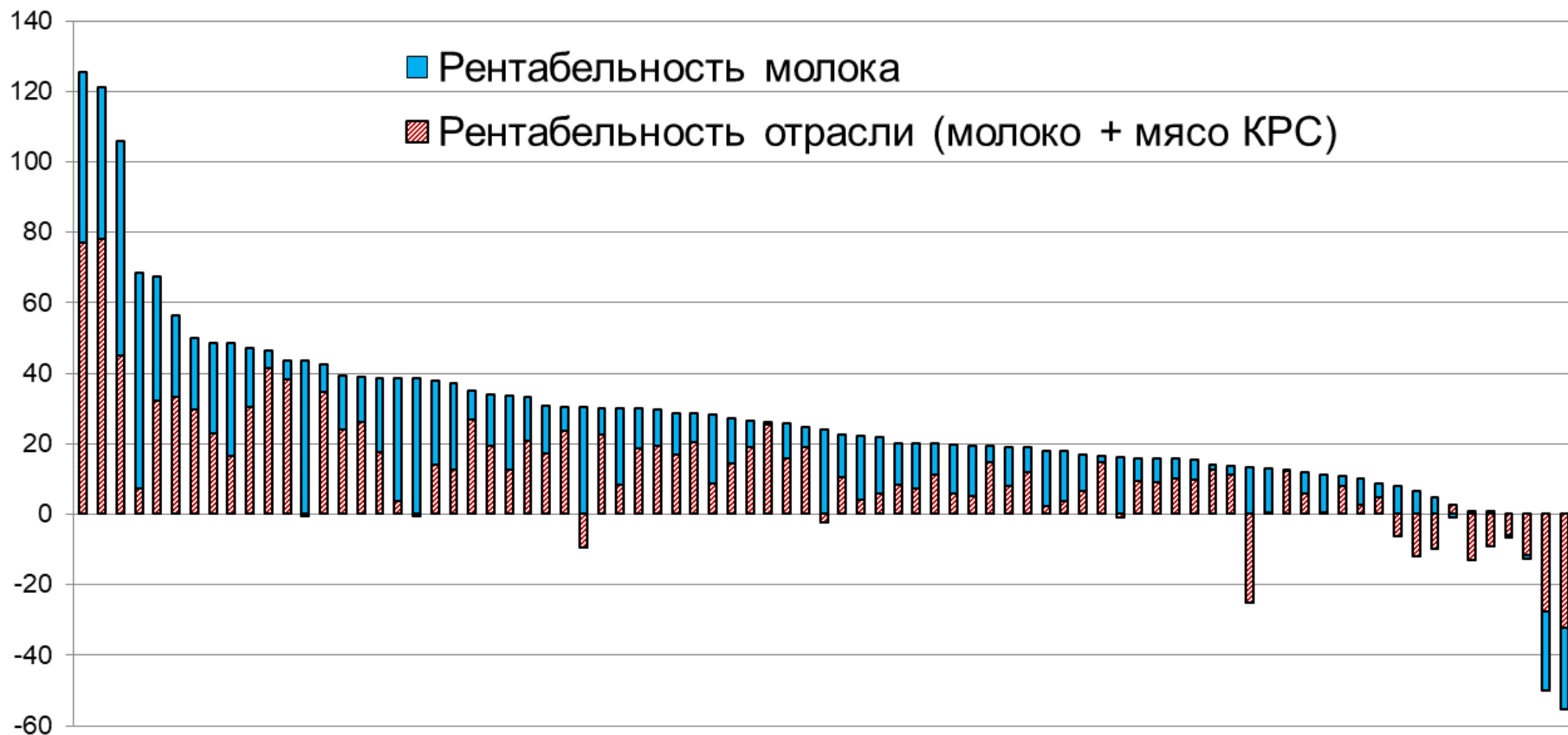
Типичная структура убытков по мясу КРС, тыс. \$

Поголовье коров 800 гол. Продуктивность 8,5 т молока на корову



Рентабельность молока или рентабельность отрасли?

Распределение молочных хозяйств Ленинградской области в 2017 г. по уровню:
рентабельности производства молока, %
и рентабельности продукции отрасли в целом (молоко + мясо КРС), %



В среднем по выборке:

*рентабельность производства молока **24,7%**
рентабельность отрасли **11,3%***

На какой лактации корова начинает приносить доход?

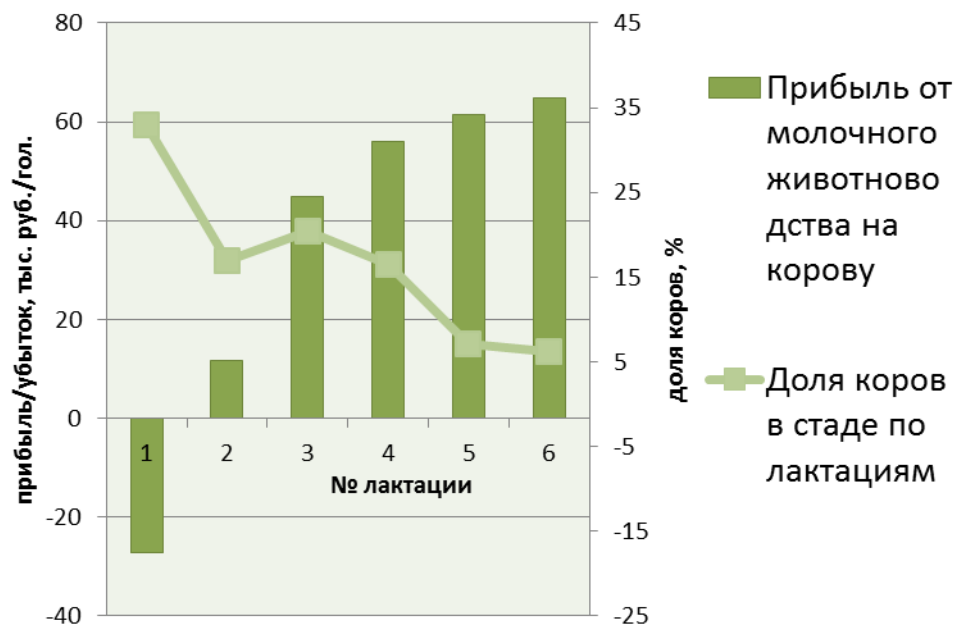
Структура стада по лактациям определяет и возможности племенной продажи, и величину убытков от выбракованных коров

1. Коровы окупают затраты на их воспроизводство на 2 лактации.

2. Разница между прибылью от реализации молока для коров первой лактации и себестоимостью нетели составила **минус 415 \$/гол.** При этом наибольшая доля коров в стаде - 1-ой лактации (**33%**).

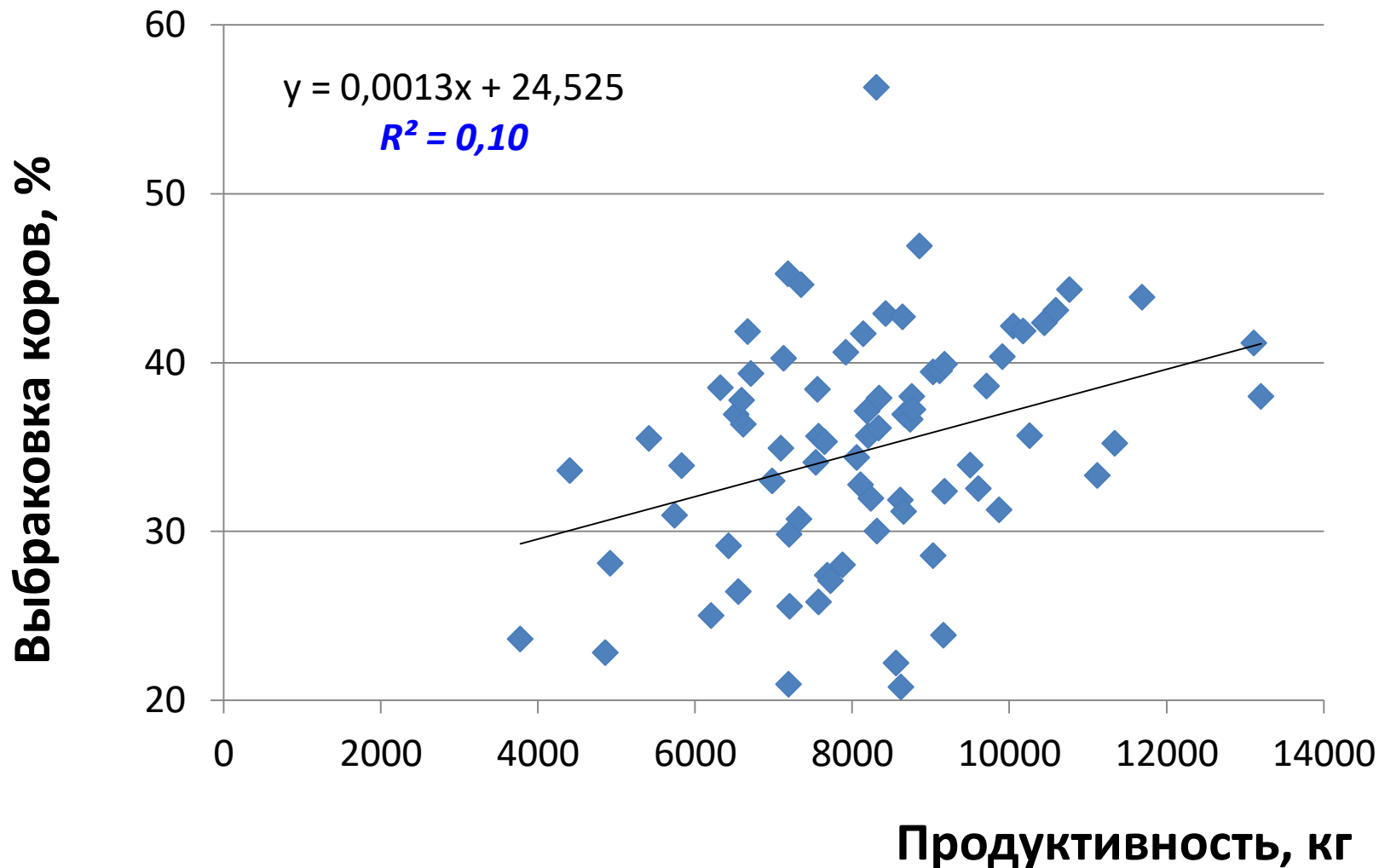
3. Если корова выбыла на первой лактации **этот убыток закрепляется в реальном денежном потоке.**

Прибыль молочного животноводства на корову с различным сроком лактации (расчет по фактическим данным хозяйства), тыс. руб./гол.

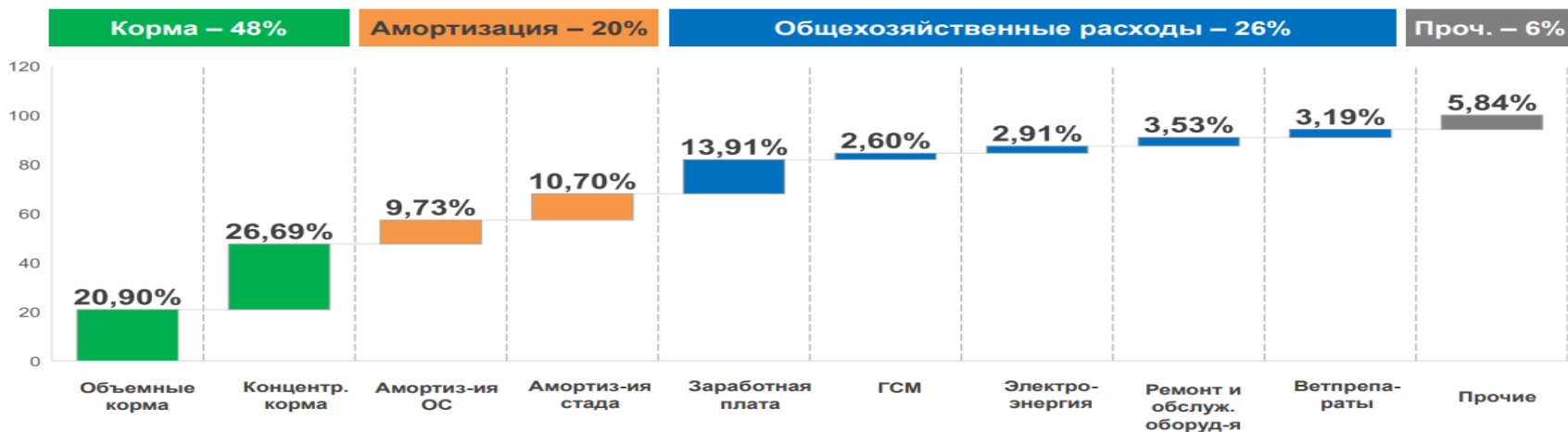


Какие факторы определяют продуктивное долголетие?

Зависимость показателей воспроизводства стада от молочной продуктивности коров в СХО Ленинградской области в 2018 году



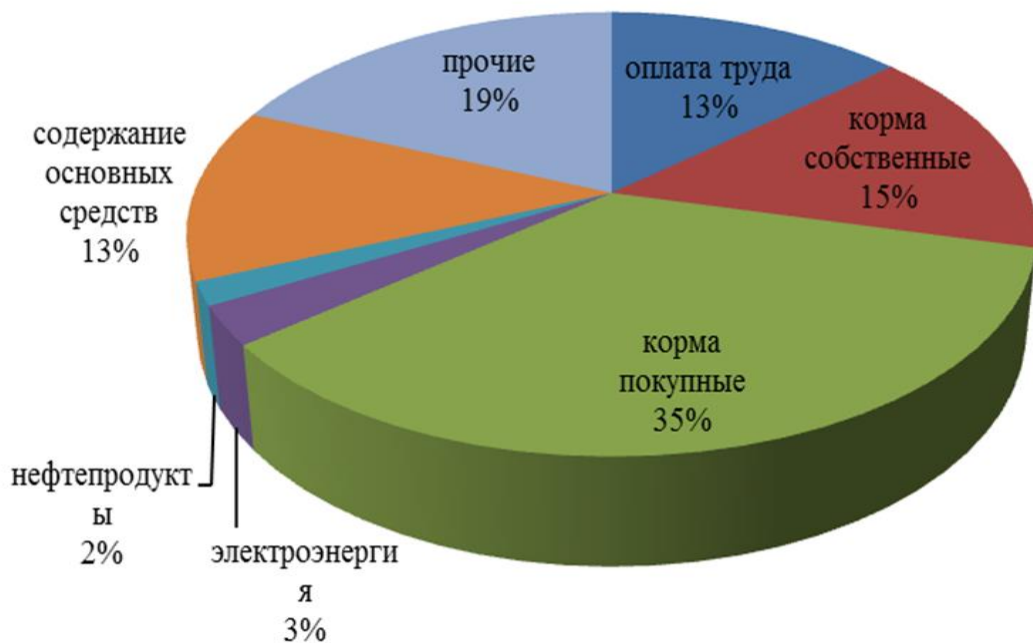
Как дороги качественные объемистые корма?



ПРИМЕЧАНИЕ: на диаграмме представлены округленные значения статей затрат в структуре себестоимости, актуальные по состоянию на январь 2017 г.

Источник: анализ рабочей группы на основании данных компаний

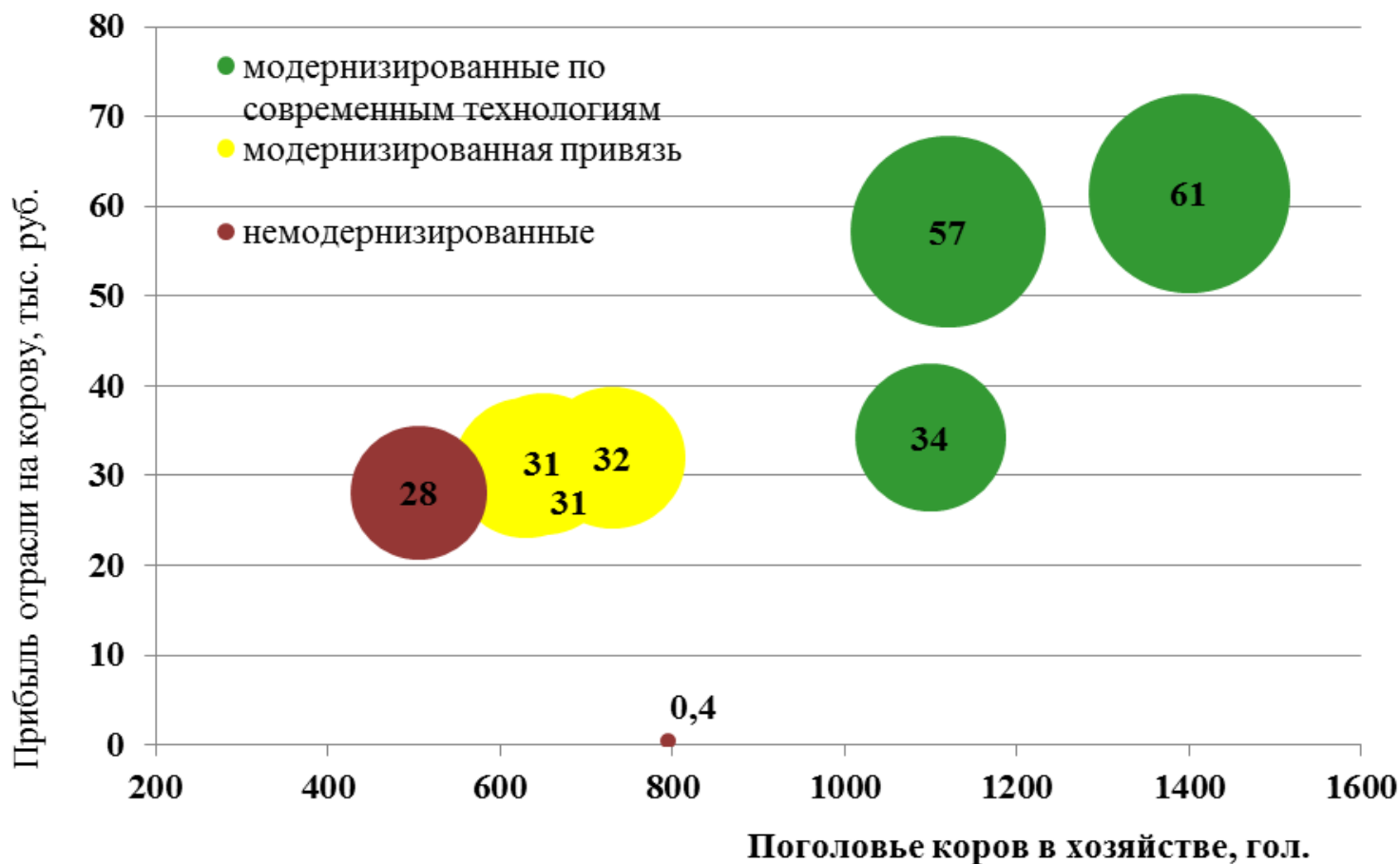
Структура производственной себестоимости молока по данным «Союзмолоко», 2017 г.



Структура себестоимости молока в СХО Ленинградской области в 2016 г.

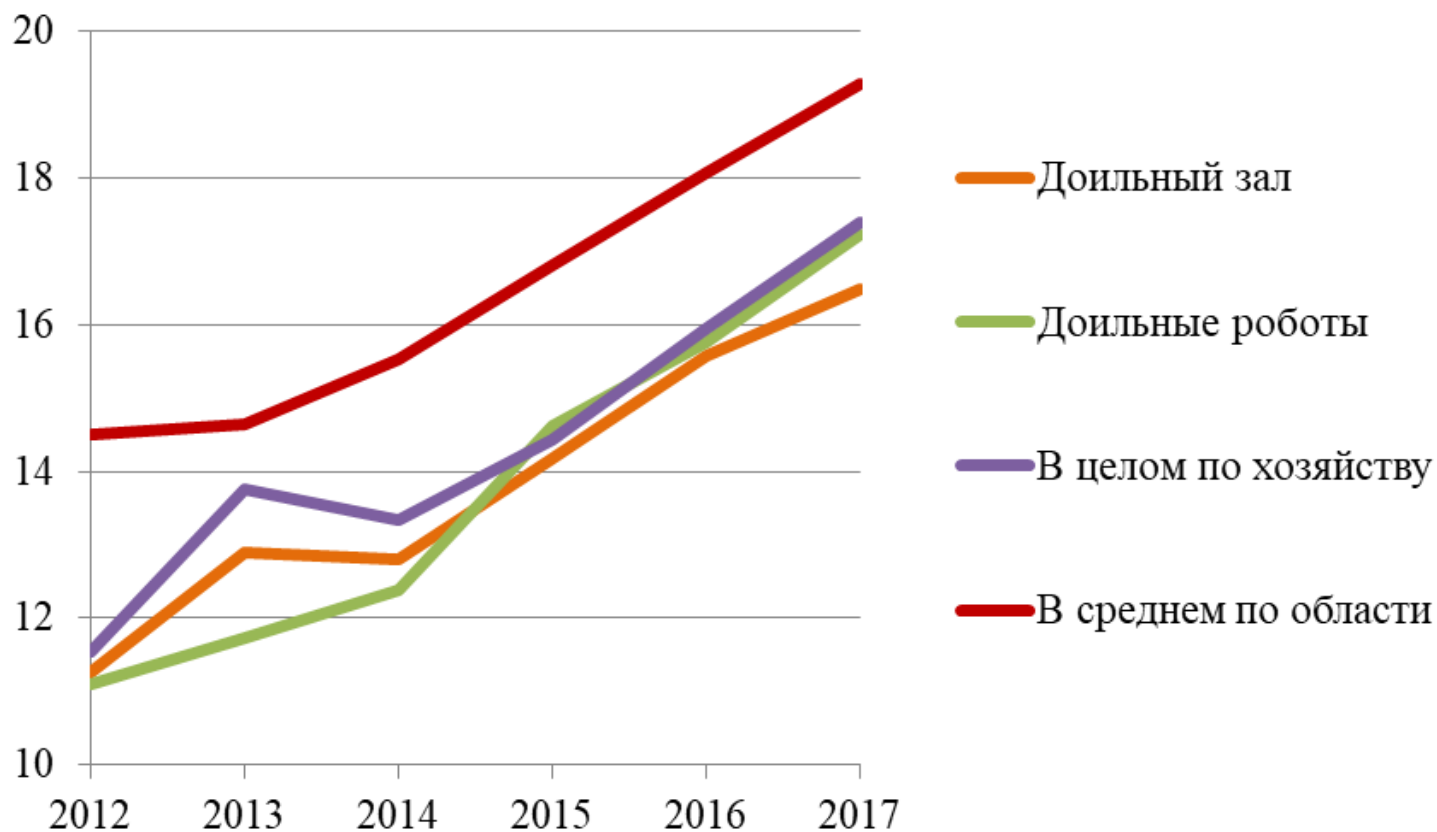
Выбор технологии – «Вектор» технологического развития

Прибыль отрасли в хозяйства-лидерах Ленинградской области (топ-3 в каждой группе) в зависимости от уровня техмодернизации и поголовья коров, тыс. руб./корову



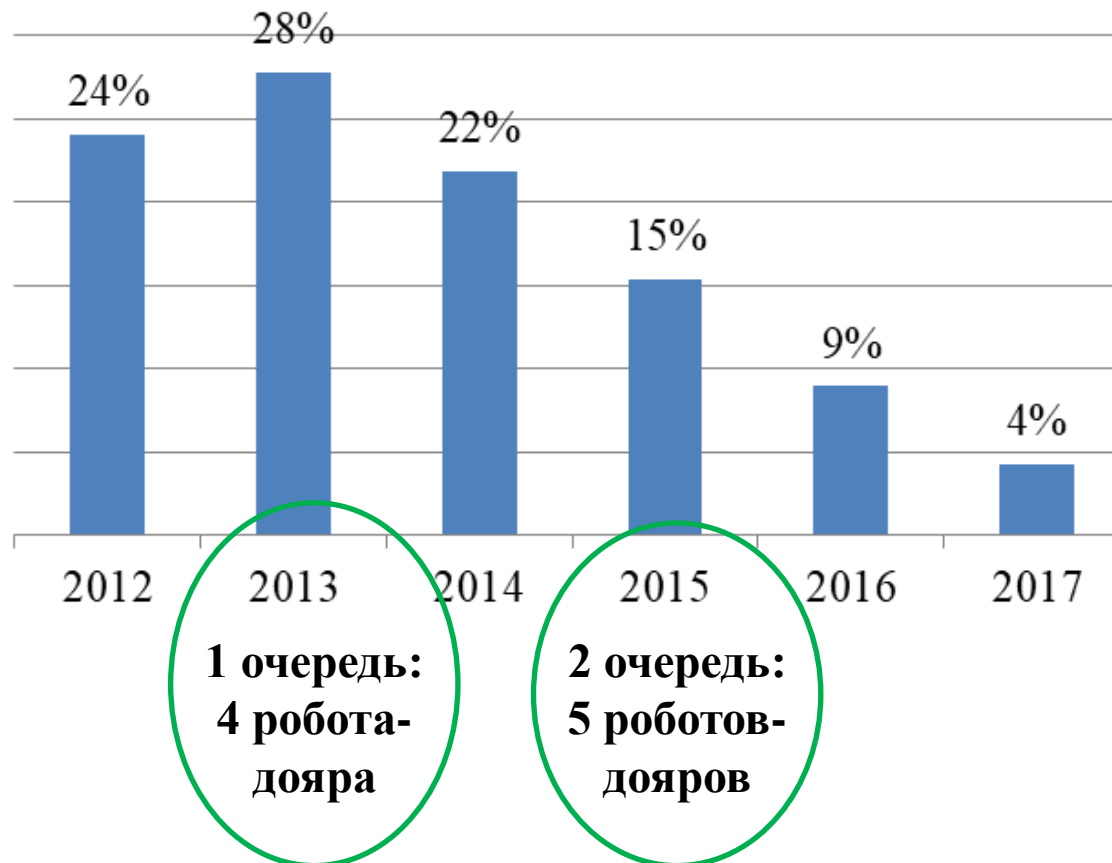
Одна технология в хозяйстве или несколько?

Динамика производственной себестоимости молока по видам технологий содержания и доения в «ПЗ Покровское», руб./кг



Разовые инвестиции или эволюционно-инновационно-инвестиционное развитие? *Технологии и финансовая устойчивость хозяйства*

Отношение задолженности по долгосрочным кредитам к выручке от реализации продукции сельского хозяйства в «ПЗ Покровское», %



Каков эффективный уровень концентрации поголовья на комплексах?

Различный оптимальный уровень по регионам РФ:

- Ленинградская область:
среднее – 840 коров в 2018 г.
единичные СХО - более 1500 коров
- Черноземье:
новые проекты - от 2400 гол.

«Молочная компания будущего» - «комплиментарность» технологий производства и управления уже сегодня:

Как организована? Каков уровень специализации или организовано «производство полного цикла»? Есть ли горизонтальная и вертикальная специализация обособленных структурных единиц?

- Кормопроизводство
- Выращивание молодняка
- Переработка

Каковы системы управления и мотивации? Как распределяется остаточный доход?

Целевой показатель КРІ	Способ достижения	Средне- и долгосрочные последствия
Выручка от реализации молока	Скармливание концентрированных кормов сверх зоотехнических норм	Сокращение ПХИ, выхода телят. Снижение маржинальности продаж.
Рентабельность реализации молока	Сведение к минимуму текущих и инвестиционных затрат	Снижение интенсивности производства (продуктивности, конверсии корма и т.д.). Сокращение объемов прибыли.
Выход телят	«Синхронизация» осеменения коров, сплошное применение гормональных препаратов	Снижение оплодотворяемости у животных в следующем цикле. Дополнительные затраты на приобретение ремонтного стада или упущенная прибыль от племпродаж.
Объем заготовл. кормов на 1 голову	Уборка в период максимальной урожайности трав	Снижение качества кормов, высокая доля концентрированных кормов в рационе. Рост себестоимости молока.

Каков основной способ повышения капитализации компании?

- **повышение эффективности и объемов производства молока, доходности инвестиций в молочное животноводство?**
- **или рост земельного банка компании при тенденции стабильного роста стоимости сельскохозяйственных угодий в мире и России?**

Спасибо за внимание!

www.szniesh.ru vnsurovtsev@gmail.com julia.nikyлина@mail.ru

Журналы: Экономика сельского хозяйства России

АПК: экономика, управление, Экономист

Молочная промышленность, Молочное и мясное скотоводство,
Новое сельское хозяйство (НСХ), Сельскохозяйственные Вести

www.dairynews.ru

